

KULTURMINNEVERNPLAN

HÅ KOMMUNE 2004-2016



INNHALD

DEL I: ANSVAR, VERKEMIDDEL, RETNINGSLINER, VERNEVERDI

Innleiing

| | |
|--------------------------|---|
| Kva planen gjeld | 3 |
| Definisjonar | 4 |
| Mål, strategi og tiltak | 5 |
| Tilhøve til andre planar | 6 |

Ansvar og verkemiddel

| | |
|---|----|
| Offentleg ansvar | 8 |
| Eigaren sitt ansvar | 8 |
| Lover | 8 |
| Økonomiske verkemiddel | 9 |
| Haldningsskapande arbeid og informasjon | 10 |

Retningsliner for sakshandsaming

| | |
|-----------------------|----|
| Generelt bygningsvern | 11 |
| Sakshandsamingsreglar | 11 |
| Verneklasse A | 12 |
| Verneklasse B | 13 |
| Kulturlandskapsgruppa | 13 |

Verneverdi

| | |
|--|----|
| Registrering, evaluering og klassifisering | 14 |
| Praktiske konsekvensar av vern | 14 |
| Inndeling av kulturminna i planen | 15 |

DEL II: KULTURMINNE I HÅ KOMMUNE

| | |
|-------------------------------|----|
| Satsingsområde i planperioden | 17 |
| Jærhus | 17 |
| Husmannsplassar | 20 |
| Jærbanen og stasjonsbyane | 22 |
| Krigsminne 1940-45 | 24 |

Kulturminne og kulturmiljø

| | |
|------------------------------|----|
| Natur og landskap | 25 |
| Automatisk freda kulturminne | 25 |
| Kulturminne frå nyare tid | 28 |

Oversikt over kulturminna i kommunen

| | |
|-------------------------------------|----|
| Freda anlegg | 29 |
| Bandlagd etter lov om kulturvern | 30 |
| Spesialområde bevaring | 30 |
| Museumsvern/offentleg vern | 32 |
| Kulturminne i klasse A | 35 |
| Kulturminne i klasse B | 50 |
| Kulturminne i nasjonale verneplanar | 67 |
| Tabell/oversikt | 69 |

| | |
|-----------------------------------|----|
| Tema for vidare planarbeid | 69 |
| Oversikt over planar / litteratur | 71 |

Ansvar, verkemiddel, retningslinjer, verneverdi

INNLEIING

KVA PLANEN GJELD

Kulturminne er alt som fortel oss noko om korleis menneska før oss har levd. Det kan vera fysiske spor etter busetnad og næringsverksemd, naturelement som har vore knytta til religion, tradisjon og anna symbolverknad, eller andre typar av handfaste ting som fortel noko om fortida. Vi deler kulturminna inn i to kategoriar - materielle og immaterielle.

Dei *immaterielle kulturminna* som til dømes soger og segner, folkemusikk, stadnamn og bygdetradisjonar er ein sær verdfull del av vår felles kulturarv. Hå folkebibliotek, Hå bygdemuseum og skulane i Hå arbeider med immaterielle kulturminne, t.d. gjennom inn-samling og formidling av lokal tradisjon, intervju, fotoinnsamling m.m.

Av materielle kulturminne er det to hovud-grupper: Faste *kulturminne* og *gjenstandar*. **Denne planen handlar i hovudsak om faste kulturminne frå nyare tid.**

Gjenstandar og immaterielle kulturminne vert ikkje nærare handsama i planen. Gjenstandar vert ivaretekne ved musea og immaterielle kulturminne gjennom tradisjonsinnsamling i kommunen for øvrig.

Planen har mellom anna grunnlag i eit landsomfattande registreringsarbeid som er kalla SEFRAK. Dette omfattar hus eldre enn år 1900 og andre faste kulturminne frå tida etter 1537. Ved denne revisjonen av planen har ein arbeidd med ei supplerings av dette

stoffet, og evaluering av kulturminne frå første halvdel av 1900-talet er eit viktig satsingsområde. Nyare hus med skutar som tok over etter jærhusa, hus i sveitserstil og funkishus er, saman med driftsbygningar frå 1900-talet, viktige element i kulturlandskapet.

Kulturminnevernplanen skal gi grunnlag for eit målretta vedlikehald og god informasjon om og tilrettelegging av kulturminna. Ved dette ønskjer ein å arbeida for auka kunnskap om og positive haldningar til kulturarven. Ei overordna målsetjing må vera ei fagleg forsvarleg forvaltning av alle faste kulturminne i kommunen.

Planen inneheld framlegg til kategorisering og tiltak, og gir eit oversyn over offentlege stønads- og rettleiingsordningar. Det er ei målsetting at kommunen medverkar både med økonomiske og faglege ressursar. Planen inneheld forslag til ulike typar vern etter ei prioritering av kulturminna. Dei mest særmerkte og identitetsskapande kulturminna er sette i verneklasse A, andre høgt prioriterte kulturminne i verneklasse B.

Kommunestyret vedtok planen i møte 17.02.2005, sak 0001/05.

Hå kommune innarbeidar hovudtrekka i kulturminnevernplanen i kommuneplanen sin arealdel og langsiktige del. Rullering av kulturminnevernplanen skal følgja rullering av kommuneplanen og økonomiplanen.

DEFINISJONAR

Kulturminnelova § 2 definerer kulturminne og kulturmiljø slik:

*”Med **kulturminner** menes alle spor etter menneskelig virksomhet i vårt fysiske miljø, herunder lokaliteter det knytter seg historiske hendelser, tro eller tradisjon til. Med **kulturmiljøer** menes områder hvor kulturminner inngår som del av en større helhet eller sammenheng.”*



Steinkjerringa i Aniksdalsheia.

Føremålet med lova er å verna kulturminne og kulturmiljø med eigenart og variasjon, både som del av kulturarven og identiteten vår, og som ledd i ei heilskapleg miljø- og ressursforvaltning.

Andre definisjonar:

Kulturminnevern: Vern, pleie, vedlikehald og brukstilpassing av kulturminne ut frå ei vurdering av desse som kulturhistoriske, sosiale, økonomiske, estetiske og antikvariske ressursar i dagens og framtidens samfunn.

Automatisk freda kulturminne

(fornminne): Kulturminne frå oldtid og mellomalder, dvs. frå før reformasjonen, 1537. Desse er automatisk freda utan freidingsprosedyre etter kulturminnelova. Automatisk freda er óg ståande byggverk frå perioden 1537-1649.

Nyare tids kulturminne: Kulturminne frå tida etter 1537. Kulturminne frå nyare tid vert evaluerte for å avgjera verneverdien. Dei kan verta freda av Riksantikvaren ved enkeltvedtak etter kulturminnelova, eller verna av kommunen gjennom regulering til spesialområde bevaring etter plan- og bygningslova. Tidsgrensa mot vår eiga tid har tidlegare vore sett til rundt år 1900. I dag vil det vera rett å flytta dette skiljet fram mot midten av århundret, sidan me ofte ser at verdfulle kulturminne frå nær fortid er utsette for endringar og kan trenga vern.

Vedtaksfreda: Gjeld freda kulturminne frå nyare tid. Miljøverndepartementet ved Riksantikvaren må fatta særskilde vedtak om freding av desse.

Museumsvern: Kulturminne som musea eig eller har vedlikehaldsansvar for. Desse er som regel ikkje freda etter kulturminnelova. Musea kan vera offentlege, halvoffentlege, private, stiftingar, eller ha anna organisasjonsform.

Offentleg vern: Kulturminne som det offentlege eig eller har vedlikehaldsansvar for. Kulturminnet skal bevarast, men treng ikkje ha opphavleg funksjon eller museal funksjon.

Kulturlandskap: Natur som er utnytta og forma av menneska.

MÅL, STRATEGI OG TILTAK

Kulturminna og naturressursane er hovud-element i ei samla miljø- og ressursforvaltning. Kulturminnepolitikken vert utforma m.a. gjennom dei årlege statsbudsjetta og andre stortingsdokument. Stortinget har gitt si tilslutning til følgjande mål når det gjeld vern:

- Mangfaldet av kulturminne og kulturmiljø skal forvaltast og ivaretakast som bruksressursar, og som grunnlag for oppleving og vidareutvikling av fysiske omgjevnader.
- Eit representativt utval av kulturminne og kulturmiljø skal takast vare på i eit langsiktig perspektiv som kunnskapsressursar og som grunnlag for oppleving.

Kommuneplanen for Hå er retningsgjevande for sektorplanlegginga, og kulturminnevernarbeidet skal bidra til å oppfylle måla i kommuneplanen. Hovudmålsettinga for Hå kommune si verksemd er ”å arbeida for gode levevilkår og ei berekraftig utvikling”. Hå kommune sine **hovudutfordringar** når det gjeld kulturminne, kulturlandskap og andre kulturmiljø er:

- Å ta vare på og informera om kulturminne, kulturlandskap og andre kulturmiljø.
- Å leggja til rette for bruk og vedlikehald av kulturminne, kulturlandskap og andre kulturmiljø, formidla tradisjonar og byggja opp kompetanse.

Dei overordna **måla** for kulturminnevernet i Hå finn vi i kommuneplanen:

- Sikra ei fagleg forsvarleg forvaltning av kommunen sine fornminne.
- Sikra at ein tek vare på og nyttar eit representativt utval av nyare kulturminne godt, og gjera desse tilgjengelege for publikum.

For å nå desse måla legg kommuneplanen opp til følgjande **strategi**:

- Drøfta ev. inngrep i kulturminne og kulturlandskap i tverrfagleg arbeidsgruppe.
- Halda fram med å registrera faste kulturminne og tradisjonar.
- Oppmuntra til forsvarleg privat ivaretaking, skjøtsel og bruk.
- Vera ein aktiv samarbeidspartnar ved eventuell frigjevingsgranskning av fornminne.
- Gjera kulturminne og kulturlandskap lettare tilgjengelege for publikum.
- Laga informasjonsmateriell.
- Sikra og leggje til rette eit område med husmannsplassar.
- Registrera kulturminne i sjøområde (prosjekt).

I denne reviderte kulturminnevernplanen for Hå vert det lagt opp til følgjande tiltak:

- Sikra kulturminne i verneklasse A ved *regulering til spesialområde bevaring* etter plan- og bygningslova eller *freding* etter kulturminnelova, seinast ved neste rullering av kommuneplanen.
- Yta fagleg og økonomisk støtte til tiltak i verneklasse A, B og særskilde kulturmiljø. Tilskot går først og fremst til dekking av meirkostnader ved rehabilitering etter antikvariske retningslinjer. Tilskotsordninga er innarbeidd i kommunen sin økonomiplan med kr. 100.000 pr. år.
- Halda fram med innsamling og registrering av tradisjon og kulturarv.
- Støtta forskingsprosjekt for å auka forståing og kunnskap.
- Formidla kunnskap om verdien av kulturminne og kulturminnevern.
- Tilretteleggja og gjera kjende minna og den kunnskapen dei representerer.



- Nyta kulturminne i eit kulturbasert reiseliv som ikkje forringar viktige verneverdiar.
- Syta for forsvarleg forvaltning av egne anlegg.

Kulturminna er den mest synlege og konkrete delen av historia. I tillegg til den historiske og pedagogiske verdien, blir ein stadig meir merksam på den store verdien kulturminna har både for den einskilde og for samfunnet. Dei er kjelder til oppleving og sjølvforståing som er viktige for lokal trivsel og verksemd, og er ein av mange faktorar som skaper livskvalitet.

Kulturminna gir menneska ei kjensle av identitet og tilhøyrslø og kontinuitet i lokal-samfunnet. Ein kommune med mange og ulike kulturminne som vert haldne i god stand, tek også vare på eigenarten sin. Dette vil verta ein stadig viktigare ressurs, også innan næringsutvikling. Reiseliv er ei vekstnæring i fylket, med natur- og kulturopplevingar som ei naturleg plattform. Det kulturbaserte reiselivet bør ha basis i kulturvern og må ikkje forringa viktige verneverdiar og estetiske kvaliteter i natur- og kulturlandskapet.

Kulturminne og kulturmiljø er avgrensa og ikkje-fornybare ressursar som samfunnet må forvalta slik at mangfaldet ikkje forsvinn. Hå kommune ser bevaring av naturgrunnlaget og kulturminna i samheng med arealpolitikk og utvikling. Det er eit hovudmotiv for vern av kulturminna at ein skal sikra nokre av dei kulturelle spora frå fortida for framtidige generasjonar. Planen byggjer på at kunnskap og informasjon i seg sjølv aukar den generelle verdsettinga av kulturarven, og på den måten også medverkar til at kvar ein-skild eigar veit meir om og er motivert for å ta vare på sine egne kulturminne.

Kulturminnevernet skal fremja forståinga for kulturminna slik at det generelt vert teke

omsyn til dei, både av eigarar, brukarar, politikarar og planleggarar på alle administrative nivå og innan alle sektorar.

TILHØVE TIL ANDRE PLANAR

Denne kulturminnevernplanen er ein tema-plan. Planen skal vera eit hjelpemiddel for den kommunale forvaltninga ved handsaming av saker som gjeld, eller innverkar på, verdfulle faste kulturminne. Han skal óg vera eit verkemiddel og ein kunnskapsbase i høve til ålmenta og offentlege og private eigarar av verdfulle faste kulturminne, og gi eit godt fagleg grunnlag for informasjon og rettleiing. I alt dette arbeidet vil Hå kommune ta utgangspunkt i dei føresetnadane som ligg i gjeldande statlege, fylkeskommunale og kommunale planar og retningsliner.

Fylkesplan for Rogaland 1996-99

omtalar kulturminnevern under miljøvern og har formulert målsettingane slik: "Sikring av natur- og friluftsområde, natur- og kulturlandskap og kulturminne. Miljøvenleg friluftstilbod til alle." Strategien er sikring av verdfulle natur- og kulturlandskap, sikring/tilrettelegging/skjøtsel av kulturminne, og skånsam utnytting av desse.

Fylkesplan for kulturminner frå 1989 inneheld oversikt over verneverdige kulturminne i kommunane. Planen vart revidert i 2004. Fire tidlegare delplanar er samla i eitt plandokument, nemleg **Fylkesdelplan for Friluftsliv, Idrett, Naturvern og Kulturvern (FINK)**, som vart vedteken av fylkestinget i juni 2004. I planen heiter det at målet for fornminna er å *"øke kunnskapen om fornminnene for på den måten langsiktig å bidra til at flere blir bevart og forblir urørt. Kulturminner skal vere en ressurs, ikke et problem."* For nyare tids kulturminne er målet å *"revidere registeret over nyere tids kulturminner av nasjonal og regional interesse. Bidra*

til at disse kulturminnene får tjenlig juridisk vern og praktisk vern/vedlikehold. Stimulere til at kommunene utarbeider lokale kulturminneplaner. Arbeide for økte muligheter for økonomisk tilskudd knyttet til objektets verneverdi."

Verneplan for Jærstrendene landskapsvernområde frå 1977 har i lang tid vore inne i ein revisjonsprosess, og er no erstatta av

Fylkesdelplan for Jærkysten frå 1995

blei vedteken i statsråd rett før jul i 2003. Overordna mål for denne planen er å "sikre estetiske og kulturelle kvaliteter i landskapet" og å "bevare prioriterte stedbundne fysiske kulturminner". Hovudmålet for kulturminna er i planen formulert slik: "Prioriterte kulturminner skal sikres vern. Kulturminner skal utnyttas til økt forståelse for kultur og historie,



Revidert vern av Jærstrendene landskapsvernområde med biotopfredingar og naturminne i Randaberg, Sola, Klepp og Hå kommunar, som vart vedteken i statsråd 12.12.2003. I stranda er det ein konsentrasjon av kulturminne av mange slag. Planen tek sikte på at kommunen skal medverka til ei best mogleg total forvaltning av desse areala i eit nært samarbeid med overordna styremakter. I forskrifta til verneplanen heiter det: "Ytre utforming på faste kulturminne, slik som gravminne og buplassar frå forhistorisk tid, båtnaust, båstøer, kvernhus, forsvarsanlegg, fyranlegg, ferdselsvegar, steingardar og liknande må ikkje endrast, skadast eller fjernast utan etter løyve frå forvaltingsstyremakta."

og til utvikling av friluftsliv, reiseliv og annen næring." Arbeidet med fylkesdelplanen for Jærkysten har vore samkjørt med verneplanen for Jærstrendene landskapsvernområde, slik at dei to planane utfyller kvarandre med omsyn til areal- og verkemiddelbruk.

Hårr sett mot sør.

Tiltaksplan for jærhus / Registrering av jærhus i kommunane Randaberg, Stavanger, Sola, Sandnes, Gjesdal, Klepp, Time og Hå (Rogaland Fylkeskommune).

I 2000 vart det laga ein oppdatert og fullstendig oversikt over dei jærhusa som står att i dag, i alt ca. 110 jærhus frå før 1900. Med utgangspunkt i dette er det laga ein tiltaksplan som skal sikra at jærhuset også for framtida er ein levande del av det jærskje landskapet.

ANSVAR OG VERKEMIDDEL I KULTURMINNEVERNET

Kulturverdiane er eit felles ansvar som kviler på kvar einskild og på våre etiske haldningar. I første hand kviler det daglege vedlikehaldsansvaret på eigar/grunneigar. Offentlege instansar har eit overordna ansvar.

OFFENTLEG ANSVAR

Kommunen har ansvar for å ivareta kulturminnevernet gjennom planlegging og kontinuerleg målretta politisk og administrativt arbeid. Kulturminneforvaltinga i fylkeskommunen skal sjå til at kommunane og andre tek slike omsyn.

Hå kommune har også ansvaret for mange kulturminne i musealt vern. Ein viktig del av vernearbeidet er istandsetting, skjøtsel og vedlikehald av dei kulturminna ein skal ta vare på.

EIGAREN SITT ANSVAR

Etter plan- og bygningslova er alle som eig eit hus forplikta til vedlikehald. For hus i verneklasse A eller B bør eigar ta kontakt med skule- og kulturetaten/kulturvernavingdelinga i kommunen før ein set i gang større vedlikehald.

Dei fleste verna bygningane i landet er i privat eige. Med god grunn er dei fleste eigarane stolte av husa sine, og dei skal ha æra for at dei med jamnt vedlikehald bidreg til å sikra dei kulturminna vernestyremaktene har peika ut som særst verdfulle.

LOVER

Kulturminnelova slår fast at alle faste kulturminne frå oldtid og mellomalder fram til 1537 *automatisk* freda. Alle bygningar mellom 1537 og 1649 kan verte erklært freda av Riksantikvaren. Bygningar etter 1649 kan vera *vedtaksfreda*. Det er også høve til å freda heile *kulturmiljø*, der kulturminna inngår som del av ein større heilskap eller samanheng. Eit fredingsforslag fatta av Riksantikvaren kjem etter ei omfattande saksførebuing der mange partar, også eigaren, er med i ein høyringsprosess. Målet med fredingsarbeidet er å sikra eit representativt utval av kulturminne frå forskjellige tidsepokar og frå heile landet.

Plan- og bygningslova er den viktigaste reiskapslova for kommunen i kulturminnevernet. § 25 listar opp diverse *reguleringsformål*. Pkt. 6 omhandlar spesial-område der det mellom anna vert nemnt *”områder med bygninger og anlegg som på grunn av historisk, antikvarisk eller annen kulturell verdi skal bevares”*, også kalla spesialområde bevaring. Regulering til spesialområde bevaring kan i tillegg til sjølve verneobjektet gjelda sikring av omgjevnadene.

Naturvernlova heimlar landskapsvern, og gir heimel for vern av område og bygningsmiljø. I § 5 heiter det: *”For å bevare egenartet natur- eller kulturlandskap, kan areal legges ut som landskapsvernområde.”*

ØKONOMISKE VERKEMIDDEL

Det finst ei rekkje støtteordningar for istandsetting av verneverdige bygningar og miljø. Desse kan endra seg noko frå år til år, og Hå kommune ved kulturvernavingdelinga og landbrukskontoret kan til ei kvar tid gi nærare informasjon om desse.

Ein kan søkja om lån eller tilskot til å dekkja meirkostnader ved rehabilitering etter anti-kvariske retningslinjer.

Lån

Husbanken kan gi lån til utbetring av bustader med antikvarisk eller kulturhistorisk verdi. Det kan liggja føre ei tilråding frå fylkeskonservator som stadfestar at bustaden er verneverdig, og at dei arbeida som skal gjerast tek omsyn til dette. Teikningane skal vera godkjende av fylkeskonservatoren. For nærare opplysningar, ta kontakt med fylkeskonservator eller Husbanken.

Offentlege tilskotsordningar LANDBRUKSDEPARTEMENTET

Det fins to typar av tilskotsordningar: Tilskot til spesielle miljøtiltak i landbruket (SMIL) som gjeld tilskot til løing av steingardar, restaurering av freda og verneverdige bygningar, bygging av reinseparakar, investeringsstøtte til miljøtiltak, områdetiltak, skogkultur, skogsvegbygging og andre nærings- og miljøtiltak.

Bygdeutviklingsmidlar til tradisjonelt landbruk og tilleggsnæringar.

Det er mogeleg å kombinera desse to tilskotsordningane, for eksempel ved å restaurera gamle bygningar for å nytta dei i turist-samanheng. Søknadane skal sendast til kommunen, som også har søknadsskjema.

MILJØVERNDEPARTEMENTET

Miljøverndepartementet gir kvar haust ut eit oversyn over sine støtteordningar. Dette

skjer i eit rundskriv om tilskots- og låneordningar for områda naturforvaltning, kulturminnevern, forureining og regional- og lokal planlegging. Ordningane kan variera frå år til år. Rundskrivet gir opplysningar om søknadsprosedyrar og -fristar. Søknadar skal ofte sendast via fylkeskommunen eller fylkesmannen.

ROGALAND FYLKESKOMMUNE

Rogaland fylkeskommune gir tilskot til verneverdige anlegg. Fylkeskommunen formidlar også tilskot frå Riksantikvaren for freda bygningar, men ikkje for bygningar i offentleg eige. Søknadsfristen for begge her i Rogaland er 1. november.

NORSK KULTURMINNEFOND

Norsk kulturminnefond gir tilskot som omfattar verdifulle kulturminne og kulturmiljø som inngår i område bevaringsregulert etter plan- og bygningslova, som vern av eller i samarbeid med den offentlege kulturminneforvaltningen og til prosjekt som ikkje mottar støtte frå Riksantikvaren. Søknad på eige skjema.

HÅ KOMMUNE

Kommunen kan gi tilskot til vernevøling av private hus innan kommunen. Summen som står til rådvelde for slikt tilskot vert talfesta i årsbudsjetten. Hus og anlegg i verneklasse A og B skal prioriterast ved tildeling av tilskot, men då slik at ein også skal kunna gi tilskot til andre hus og anlegg ut frå kulturvern vurderingar. Tildeling av tilskot vert gjort ein gong i året etter søknad. Søknadsfristen er 15. april.

Hå kommune sin kulturvernpris vert delt ut annakvart år. Prisen skal gå til enkeltpersonar, lag, verksemder eller andre utøvarar som har gjort ein sær verdfull innsats for kulturvern, bygningsvern og byggeskikk i kommunen. Prisen består av ein plakett og ei penge-gåve.



Grødalandstunet.

FORTIDSMINNEFORENINGEN, AVDELING ROGALAND

Fortidsminneforeningen deler kvart år ut ein vernepris som vert gjeven for forbiletleg rehabilitering. Prisen består av ein diplom og ei pengegåve. Foreninga deler også ut fondsmidlar til rehabilitering.

Særskilte reglar for spesialområde bevaring

For bustader og fritidsbustader regulerte til spesialområde bevaring etter pbl. § 25 nr. 6 kan eigar krevje direktelikning i staden for prosentlikning (Skattelova av 26.03.99, § 7-10, 7. ledd). Ved likninga kan det m.a. bli gitt frådrag for utgifter til vedlikehald, forsikring, festeavgift, eigedomsskatt m.v. Det er inga bindingstid. I staden for ei tidlegare bindingstid på 10 år, gjeld det avtrappings-

HALDNINGSSKAPANDE ARBEID OG INFORMASJON

Dersom kulturminna skal verta ei kjelde til informasjon om vår eigen bakgrunn, lokal historie og identitet, trengst det systematisk tilrettelegging og formidling. Dette kan vera samarbeidsprosjekt, t.d. mellom museum, lag og organisasjonar, kommunale etatar, fylkeskommune og andre. Samordning og tilrettelegging vil også gjera kulturminna meir interessante i reiselivssamanheng. Omfang av bruk og tilrettelegging må vera avpassa etter kulturminnet/-miljøet si tåleevne.

Kulturvernavingdelinga samarbeider med grunnskulane i Hå om tilbod om aktiv læring om kommunen sine fornminne og lokalhistorie. Skulane er her ein aktiv og inkluderande læringsarena. I samband med



Transformatorkiosk på Obrestad.

reglar ved endring av likningsmåte. Reglane gjeld frå 1.1.2000. Skattestyremaktene gir nærare rettleiing.

Dersom eit objekt ligg i eit spesialområde bevaring, verkar dette positivt inn ved søknad om tilskot frå fylket, sjølv om objektet óg vert vurdert for seg. Døme: Eit objekt i klasse A som ligg i eit spesialområde bevaring vil ha større sjanse til å få tilskot enn eit objekt i samme verneklasse som ligg utanfor eit slikt område.

oppstarten av den nasjonale satsinga "Den kulturelle skulesekken" har kvar skule oppnevnt sin eigen kulturkontakt. Fleire vekeprosjekt der elevane gjer seg kjende med busetnad og liv i steinalder og jernalder i Hå er gjennomførte med gode resultat. Prosjekt med aktiv deltaking i "på jakt i fortida" vil kunna setjast i gang som eit samarbeid mellom skulane og kulturinstitusjonane i kommunen.

Haldningsskapande arbeid, informasjon, tilrettelegging og gode døme kan saman med økonomiske støtteordningar og formelt vern gje positive ringverknader i kulturminnevernet.

RETNINGSLINER FOR SAKSHANDSAMING

GENERELT BYGNINGSVERN

Det er verneverdiar knytta til kvar einaste bygning/anlegg, anten dei her er sette i verneklasse eller ikkje. Slike verdiar kan mellom anna vera knytta til arkitektur og byggeskikk, kulturlandskap og miljø, samfunnsutvikling og familietradisjonar. Verdiane treng ikkje vera knytta til estetikk og korvidt dei vert oppfatta som ”fine” eller ”stygge”. Alder er heller ikkje avgjerande for vurderinga. Det er viktig å ta omsyn til kvart einskildt hus sitt særpreg og historie i forvaltninga av desse verdiane. Ansvar er ligg i første rekkje på eigaren, men også på offentlege styremakter, handverkarar og bygningsindustrien.

Desse retningslinene bør innarbeidast i reguleringsbestemmelsane når bygningen/anlegget vert regulert til spesialområde bevaring. For bygningar/anlegg som ikkje inngår i ein reguleringsplan, er desse retningslinene ei tilråding om måten å handsame einskildsaker.

SAKSHANDSAMINGSREGLAR

Byggesaker som gjeld hus og anlegg i verneklasse A, B og spesialområde bevaring skal vurderast både ut frå plan- og bygningslova, kulturminnelova, reglar for kulturlandskapsforvaltning og retningslinjer i offentlege planar, også kulturminnevernplanen.

Slike saker skal før endeleg avgjerd leggast fram for kommunalsjef for skule og kultur til uttale. Saker som gjeld riving av kulturminne i verneklasse A skal tilsvarende leggast fram for utval for levekår til uttale.

Dersom det oppstår uventa eller nye problemstillingar under sjølve byggjearbeida slik at dei godkjende planane må fråvikast, skal kommunen varslast. Kommunalsjef for tekniske saker og næring og kommunalsjef for levekår skal saman med eigar prøva å finna tilfredsstillande løysingar som også tilfredsstiller vernekravet.

Ved restaurering, rehabilitering, endringar m.m. for bygningar i verneklasse A og B bør ein nytta føretak med kompetanse innan både prosjektering og utføring, og som har erfaring innan nasjonal og lokal byggeskikk. Dette for å sikra ein best mogleg arkitektonisk kvalitet og historisk autensitet. For prosjektering og kontroll av prosjektering krev ein sivilarkitektkompetanse eller tilsvarende, for utføring og kontroll av utføring krev ein meisterbrev eller tilsvarende.

I byggesaker der jærhus inngår i saka, bør kommunen i enkelte høve kunna vurderast at det vert bygd eit 3. bustadhus på gardsbruket. Den same vurderinga bør kunna leggast til grunn der det føreligg eldre vedtak som føreset riving av jærhus.

Kommunen er pålagt å melde frå om søknader om riving eller ombygging av bygningar og anlegg som er, eller kan vere, oppført før 1850. Meldeplikta omfattar alle tiltak som krev tillating etter plan- og bygningslova. Dette sikrar ei kulturminnefagleg vurdering når bygningar eller anlegg skal rivast eller byggjast om, og må sjåast i samanheng med at grensa for auomatiske fredingar er flytta frå 1537 til 1650. Meldeplikta gir betre vern for bygningar som er oppførte frå 1650 til 1850. Denne perioden er viktig for å dokumentere utviklinga i norsk bygningshistorie.

VERNEKLASSE A

Desse kulturminna er slike som ein i prinsippet ikkje kan akseptera å mista. Planen legg opp til at alle kulturminna i verneklasse A skal sikrast ved regulering til spesialområde bevaring etter pbl. §25, pkt. 6.

Det bør føreliggja svært tunge argument for å gjennomføra utvendige endringar. Innvendige endringar bør vurderast både i høve til verneverdiane og til målsettinga om at også desse husa kan fungera som ein positiv ressurs for eigaren, som bustad, fritidseigedom, i næringsverksemd eller anna form for bruk, utan at eksteriøret vert endra.

Hovudprinsippet for vedlikehald av bygningar i verneklasse A er å ta vare på dei opphavlege eller gamle bygningselementa og detaljane så langt som råd; kledning, vindu, dører, listverk og overflatebehandling. Arbeid som ikkje medfører utskifting av bygningsdelar eller endring av materialbruk kan ein utføra utan at antikvariske styremakter vert varsla. Arbeid utover vanleg vedlikehald og arbeid som medfører endringar skal meldast til rådmannen ved kommunalsjefen for skule og kultur. Om- og påbyggingar og fasadeendringar vil også vera meldepliktige etter plan- og bygningslova. Eigar må difor også søkja kommunen om bygge-løyve.

Desse endringane krev førehandsgodkjenning:

UTSKIFTING:

- Heil eller delvis utskifting av grunnmur, vegger, bjelkelag eller tak.
- Utskifting av veggkledning, taktekking, vindu, dører, listverk og piper.
- Utskifting av innvendig veggkledning, himling, golvbord, dører, listverk og brannmurar.
- Utskifting av veggfast inventar som t.d. skåp, senger, benker og omnar.
- Endring av malingstype, farge, fjerning av eldre fargelag, overmaling av dekor, o.l.

OMBYGGING:

Eit viktig føremål med bygningsvernet er å bevare både eksteriør og interiør så langt som råd. Ved enkelte høve kan det likevel vera naudsynt med ombygging for å sikra ein rimeleg bustandard etter dagens krav. Med god planlegging er det ved dei aller fleste høve råd å koma fram til løysingar som både tilfredsstillar eigaren sitt behov og som tek omsyn til bygningen sine antikvariske verdiar.

TILBAKEFØRING:

Tilbakeføring til tidlegare utsjånad vert rekna som endring og må vurderast særskilt ved kvart einskildt høve. Endringane ein bygning har gått gjennom over tid, kan ofte vera interessante som ein del av bygningen si historie.

PÅBYGGING:

I ein del situasjonar vil påbygging vera den beste løysinga for å sikra framhald i bruken av ein verneverdig bygning. Det vert då stilt krav om tilpassing mellom den nye delen og resten av huset. Alle tilbygg må godkjennast på førehand.

VERNEKLASSE B

Også klasse B er kulturminne med høg verneverdi. Dei har såleis stor samfunnsverdi og er ein verdfull del av livsmiljøet for oss alle. Ein må likevel akseptera at eigedommane også skal vera nyttige og naudsynte for eigaren sine interesser.

På same vis som for verneklasse A gjeld at hovudprinsippet for vedlikehald er bevaring av opphavlege eller gamle bygningselement og detaljar så langt som råd; kledning, vindu, dører, listverk og overflatebehandling.

For hus i verneklasse B skal om- og påbyggingar, arbeid som fører med seg fasadeendring og større reparasjonar meldast til bygningsstyremaktene. Ved mindre reparasjonar som inneber utskifting av materialar bør ein rådføra seg med rådmannen ved kommunalsjefen for skule og kultur.

DEN ADMINISTRATIVE KULTURLANDSKAPSGRUPPA

Kulturlandskapsgruppa er oppnemnd av rådmannen og har følgjande samansetting: Jordbrukssjefen, miljøvernssjefen, ein representant frå skule- og kulturretaten og ein representant frå teknisk- og næringsetaten. Gruppa skal handsama saker som gjeld: Større endringar eller inngrep i kulturlandskapet (jfr. forskrift om areal- og kulturlandskapstilskot), søknader om nydyrking, søknader om vegbygging og bygging av reinseparkar. Jordbrukssjefen er saks-handsamar og sekretær for gruppa.

Hå kommune er ein av dei aller største landbrukskommunane i landet. Med grunnlag i eit svært aktiv jordbruksmiljø har det kvart år vore svært mange saker innan gruppa sitt arbeidsområde, mellom anna har ein truleg hatt om lag ein fjerdepart av alle nydyrkingssakene i fylket. Gruppa sine avgjerder kan påklagast.

Obrestad hamn, mot sør.



VERNEVERDI

REGISTRERING, EVALUERING OG KLASSIFISERING

Kulturminne frå før 1537 er automatisk freda. Bygningar mellom 1537 og 1649 kan verte erklært freda.

For kulturminne frå nyare tid er der ikkje noko automatisk vern, desse kulturminna må ein registrera og evaluera for å fastsetja verneverdien. I perioden 1982-84 vart i alt 412 bygningar og andre kulturminne i Hå registrerte i dei landsomfattande SEFRAK-registreringane av faste kulturminne frå etter-reformatorisk tid. Praktiske omsyn (økonomi og kapasitet) gjorde at det vart sett ei øvre grense ved år 1900 i denne registreringa. Materialet ber preg av at Hå er ein jordbrukskommune. Mesteparten av registreringsmaterialet er bygningar knytta til gardsdrift.

Registreringane er seinare evaluerte, dvs. plasserte i verneklasse A, B eller C etter ein analysemodell utarbeidd for SEFRAK-registret. Klasse A er fredingsverdige kulturminne, klasse B er verneverdige kulturminne, mens klasse C er resten av dei SEFRAK-registrerte bygningane, i hovudsak bygningar frå før 1900 der plan- og bygninglova sine generelle reglar gjeld. Denne planen omhandlar kulturminne i verneklasse A og B. Skule- og kulturetaten har kopi av materialet frå SEFRAK-registreringane i kommunen, og kan gi nærare orientering om dette. Nemninga verneklasse A og B i kulturminnevernplanen for Hå samsvarer ikkje alltid med klasse A og B i SEFRAK-registret.

PRAKTISKE KONSEKVEN SAR AV VERN

Når verneverdien av eit kulturminne eller kulturmiljø er fastslått, må dei praktiske konsekvensane av vern vurderast. Kulturminnet sin verdi må heile tida vegast opp mot problema knytta til bevaring. Nokre faktorar er vesentlege:

Teknisk tilstand: Nokre kulturminne kan vera så forfalne at istandsetting vil innebera vesentleg utskifting av materialar. Autentisitetensverdien må vurderast i høve til andre delverdiar; kulturminnet kan vera ein uerstatteleg del av heilskapen og utfrå dette forsvara istandsetting.

Økonomi: Vurdering av økonomiske moglegheiter til istandsetting. Utarbeiding av kulturminnevernplan og økonomiske verkemiddel er Hå kommune sitt bidrag for å styrka denne faktoren.

Konfliktnivå: Bevaring av kulturminne kan koma i konflikt med andre samfunnsinteresser, som t.d. vegar, kraftutbygging eller nybygg. Dersom utbyggingsinteressene gjeld særskilte viktige samfunnsoppgåver, vert det kravd særskilt høg verneverdi for å reisa ei bevarings-/fredingssak som vil hindra utbygging. Avveginga mellom dei ulike samfunnsinteressene ligg hos politikarane i kommune, fylkeskommune og på departementsnivå.

INDELING AV KULTURMINNA I PLANEN

- Automatisk freda kulturminne:** Kulturminne frå før 1537 er automatisk freda etter lov om kulturminne. Bygningar og anlegg frå 1537-1649 kan verte erklært freda.
- Freda kulturminne/anlegg frå nyare tid:** Freda etter kulturminnelova (vedtaksfreding).
- Listeførte kyrkjer og kyrkjegardar:** Freda etter kulturminnelova og/eller underlagt tilsyn av Riksantikvaren.
- Bygningar/anlegg i museumsvern/ offentlig vern:** Dalane Folkemuseum, Jærmuseet og Hå kommune er ansvarlege for desse.
- Spesialområde bevaring:** Kulturminne/kulturmiljø som er sikra ved regulering etter plan- og bygningslova, § 25, pkt. 6.
- Bygningar/anlegg i verneklasse A:** Fredingsverdige. Desse kulturminna må sikrast formelt vern gjennom freding, eller ved regulering til spesialområde bevaring.
- Bygningar/anlegg i verneklasse B:** Andre verneverdige kulturminne/kulturmiljø. Byggesaker skal ha ei grundig fagleg vurdering ut frå kulturvernomsyn.



Restaurert jærhus på Audamotland



DEL II:

Kulturminne i Hå kommune

SATSINGSOMRÅDE FOR KULTURVERN I PLANPERIODEN

Satsingsområde for kulturvernet i Hå kommune i planperioden 2004-2007:

- Alle anlegg i museumsvern/offentleg vern og alle anlegg i klasse A vert regulerte til spesialområde bevaring etter plan- og bygningslova.
- Budsjettposten for tilskot til private bør aukast, og det vert gjennomført ei systematisk oppgradering av prioriterte kulturminne i kommunen.
- For neste planperiode har vi fylgjande prioriterte område:
 1. Støtte til å ta vare på jærhusa.
 2. Istandsetjing av husmannsplassar.
 3. Jærbanen og stasjonsbyane, særlig Nærbøgata.
 4. Registrering av krigsminne 1940-45.

JÆRHUS

Jærhuset har fått ein sjølvstendig plass i saga om norsk byggeskikk og norsk arkitektur. Det vert i dag rekna som prova at huset representerer det siste stadiet av ei kontinuerleg utvikling med opphav i forhistoriske hus frå bronsealderen, via jernalderen, og mellomalderen fram til det me kallar "Det klassiske jærhuset" frå 1800-talet.

Det er særst viktig at så mange som råd av desse husa, som har vore så karakteristiske i det jærskje kulturlandskapet, vert tekne godt vare på. Dei er i stor grad identitetsskapande på grunn av si særskilde tilknytning til Jæren, og me har eit nasjonalt ansvar for å ta vare på denne delen av kulturarven. Jærhuset er ikkje berre av nasjonal interesse, men er også ei viktig brikke i kartlegginga av utvikling og

fellestrekk i byggeskikken i det Nordatlantiske området.

Ut frå slike prioriteringar etablerte kommunane på Jæren, Rogaland fylkeskommune og Riksantikvaren i 1997 eit samarbeidsprosjekt for å laga ein tiltaksplan for jærhuset. Tiltaksplanen var ferdig i 2000 og byggjer på ei grundig registrering ved Torunn Måseidvåg. Ut frå den definisjonen som der er nytta vert det lista opp ca. 110 jærhus i kommunane Randaberg, Stavanger, Sola, Sandnes, Klepp, Gjesdal, Time og Hå. 53 av desse husa ligg i Hå.

Vind og vêr har heilt opp mot vår tid prega utforminga og plasseringa av husa på Jæren. Dei låge husa er plasserte på høgdedraga i det vide, opne landskapet, langs dei herskande vindretningane frå nordvest og sør-

aust. Langveggen vender ut mot havet og gavlveggene står opp mot vinden. Husa er funksjonelle i dette klimaet, skutane vernar sjølve veggen mot vêr og vind, samstundes som skråtaket hjelper vinden opp og over taket.

Dette klassiske jærhuset er den mest kjende typen i dag og det siste trinnet i utviklings-rekkja. Dei aller fleste slike er bygd mellom 1820 og 1870. Det er nok ikkje bygd mange jærhus i Hå etter 1900, men gamle hus kan vera flytta og nyoppsette også etter den tida. Mot slutten av 1800-talet overtok nye typehus marknaden. Også til slike kunne det verta bygd skutar etter gammal tradisjon, men ein kan likevel ikkje kalla slike hus for jærhus.



Restaurerte hus, Varhaug og Lerbrekk

Jærhuset er ein type hus som ein kallar "samanbygd". Det vil seia at bua og stova er sjølvstendige element i huset, bygd som laftekjernar, og samanbygde med lettare konstruksjonar i midtgang/kjøkken/kovarkammers. Som døme kan nemnast Gamlehuset på Grødaland. Omlag år 1800 tok ein til å byggja heile huset som ein ihopbunden, tømra konstruksjon. Kovane vart utvida til kammers og den karakteristiske "sitoka" vart avløyst av eit sentralt møne. Døme på dette er Torehuset på Grødaland frå 1830, og huset som vart flytta frå Håland i Varhaug til Hå, bygd 1860.

I rapport frå registrering av jærhus skriv Torunn Måseidvåg om desse husa, knytta til registreringa i Hå kommune s. 149: "I tillegg kjem over 20 hus som er bygd rundt århundreskiftet i jærhusstil, men som ein på grunn av ramma for dette arbeidet ikkje har kunna koma nærare inn på. På grunn av relativt låg

alder er dei utsette ved riving. Ein bør vera særleg merksame på desse husa, då dei er eit interessant bindeledd frå den gamle husbygginga og forståinga av korleis hus skulle sjå ut, og til husbygging i nyare tid."

Måseidvåg har ein litt avvikande definisjon av jærhuset i høve til det som er lagt til grunn i denne planen: "Såleis ønskjer eg å leggja ideen om jærhuset som eit hus med kalde omliggjande rom til grunn for arbeidet, og ikkje ein særleg grunnplan." Ho legg òg vekt på at skutane ikkje skal vera fjerna og definisjonen vert oppsummert slik:

- Det er eit ganske lågt hus i 1 etasje.
- Det har skutar eller svoler – halvkalde rom utanfor den tømra kjernen.
- Det er i hovudsak bygd før 1900.

At ikkje husmannsplassen Tuå på Aniksdal har kome med i Måseidvåg si jærhusregistrering, må nok tilskrivast mangelfull informasjon frå kommunen. Bygningane i ei lån, delvis med vegger av stein, og med ei lita tømra stove plassert inni bygningskroppen, verkar svært alderdommelege, og må utan tvil falla inn under Måseidvåg sin definisjon av jærhus.

Hå kommune har politisk vedteke at i byggesaker der jærhus er integrerte i saka, skal ein ved særskilde høve kunna godta at det vert bygd hus nr. 3 på gardsbruket. Det same skal gjelda i tilsvarende saker der det frå før er kommunale vedtak som føreset

Med grunnlag i høg kulturhistorisk verdi, lokal og nasjonal verdi og særleg ut frå at me her har å gjera med den siste resten av ein ikkje-fornybar kulturkapital, legg planforslaget opp til at alle jærhusa som er att i Hå kommune vert sette i verneklasse A eller B.



Våningshus på Nærland, 1837.

riving av eit jærhus, men der eigaren ønskjer å ta vare på dette. Praksisen har bakgrunn m.a. i jordlova § 9 som seier at dyrka og dyrkbar jord ikkje må brukast til føremål som ikkje tek sikte på jordbruksproduksjon. Omsyn til andre godkjende planar har også vore med i vurderingane, m.a. kommuneplanen. Det skal ikkje tillast for mykje spreidd busetnad innafor LNF-område. Det er ofte motstridande interesser i slike saker, men etter jordlova gjer omsyn til kulturlandskapet det mogleg å fråvika den vanlegvis restriktive praksisen kring hus nr. 3 på garden.

Alle husa frå tiltaksplanen for jærhus er med.

Hå kommune har hovudtyngda av dei jærhusa som er att på Jæren. Og det legg eit særskilt ansvar på oss i arbeidet med å formidla denne kulturarven vidare både i tid og rom. Kvart einaste jærhus som forsvinn, utgjer ein drastisk reduksjon. Men det er gledeleg å sjå at eigarane av slike hus også er glade i husa og den tradisjonen dei formidlar. Og dei fleste jærhusa i Hå er i god stand anten som fritidshus, fullverdige bustader eller i musealt vern.

HUSMANNSPLASSAR

Alle tufter etter husmannsplassar og andre gamle buplassar, næringsverksemd og liknande skal vurderast som kulturminne i klasse B dersom dei ikkje har eit sterkare vern. Jamfør liste under "Kulturminne i klasse B".

Fleire av husmannsplassane er merkte av i spesialkart til kommuneplanen.



Litlaberget på Gudmestad.

Husmannen var ein slags leiglending, men utan part i garden. Dei som dreiv bruka på garden, det kunne vera ein eller fleire, eigarar og leiglendingar, kunne la ein jordlaus få setja bu i utmarka, kanskje på ein øydegard frå folkevandringstida. Dette ville vera mot avtalt "leige", oftast noko pengar og noko arbeid. I mange høve hadde husmannen særskilde oppgåver, til dømes å vakta markagrensa og sjå etter beitedyra. Dei hadde som regel, men ikkje alltid, svært fattigslege livsvilkår. Husmannen åtte sjølv hus og eventuell buskap. I prinsippet var ei husmannskontrakt på livstid, og kunne også gå vidare til neste generasjon ved ny kontrakt. Ofte flytta desse folka frå plass til plass, vel då helst til betre plassar, gjerne ved dei store vatna nedover og nordover Jæren.

Om det skal heita plassen eller *plasset* er knytta til kvar einskild plass. Namnet kunne

vera så enkelt som *Huset* eller *Plasset*, ofte óg knytta til namnet på husmannen, *Karistovå*, *Tollefplasset*. Andre namn var knytta til naturen: *Rudlå*, *Bråde*, *Røyså*, *Med tjodnå*.

Namnet kunne óg skifta frå tid til tid.

Namnet *Gjerå* syner til staden der markene samla seg inn til *markarøgje* som gjekk heim over *vodlen* og *ågeren* til tunplassen. Det var vanleg å ha ein husmann der ved *gjerå*, med eit særskildt ansvar for å sjå etter garden sine beitedyr og halda vekke framande beitedyr.

Ei folketeljing i Varhaug sokn (Varhaug/Vigrestad) frå 1865 syner eit samla folketal på 1653. Av desse høyrde 426 heime på husmannsplassar. Dette året var det 83 husmenn og 165 gardsbruk i Varhaug. Tilhøva var truleg temmeleg like i Nærbø og Ogna. Jesper Håland frå Time pakta den store Ognagarden frå 1865 til 1883. Han fortalde at i hans tid var det 28 husmenn til garden.

I dag er dette historie. Og husmannsplassane er borte, anten heilt bokstaveleg ved innleming i nabobruk og borttrydding av tuftene eller ved innløysing til sjølveigarbruk. Tidlegare vart småkårsfolk sin levemåte lågt prioritert i kulturvernet. Men dette har heldigvis endra seg. I dag er det eit både fagleg og ålment syn at også denne sida av livet har krav på respekt og skikkeleg dokumentasjon. Og me er heldige her i Hå som ennå har att to autentiske husmannsplassar, "Litlaberget" på Gudmestad og "Tuå" på Aniksdal.

"Litlaberget" på Gudmestad er teke med i registreringa av jærhus. Plassen vart etablert i 1864 for busetnad av fantefamilien Mathias Halvardson Skau. Sonen Martin Johan har skildra omstreifarlivet i boka "Paa Fantestien", og var ein viktig premissleverandør til debatten om omstreifarproblema. Martin Johan gjekk saman med Arne Garborg på lærarkurs på Time våren 1866, der han lærde Garborg taterspråket. Martin

Johan og faren Mathias er modeller for Carolus Magnus og fante-Thomas i "Fred". Vennskapet mellom Martin Johan og Arne Garborg varde livet ut. Martin Johan besøkte Garborg fleire gonger i Knudaheio, noko Garborg skriv om i dagbøkene sine.

"Tuå" på Aniksdal er ein svært gammal plass, første gong nemnd i 1701, men truleg i bruk også før den tid. "Veier i Tuå" var den siste som budde på plassen. Han levde her til han døydde i 1983, 96 år gammal. Bygningane har eit svært alderdommeleg

Den siste husmannen i Nærbo skal ha vore Gabriel Hansson på Vigre. Sonen Govart Vigre løyste inn plassen i 1906. Elling Erikson på Stavnheim levde som husmann på Strandbakken til 1947. Han døydde på gamleheimen på Hårr i 1956, 90 år gammal og var siste husmannen i Varhaug. Maria Nilsdotter f. 1882 (Vatnamot 61, d) levde på plassen Oksamyrå til slutten av 1950-åra. Ho døydde på Olsvoll aldersheim og var nok den aller siste husmannen i Hå.

Det er berre att nokre få plasstuffer nå, dei



preg som ein mest må attende til Marta Hoffmann sine registreringar frå førkrigstida for å finna maken til.

Både "Litlaberget" og "Tuå" er ennå svært autentiske som historisk dokumentasjon i høve til levkår og lokal byggeskikk på ein husmannsplass. Geografisk plassering med ein i nord og ein i sør er ideell for ålmenn informasjon og til bruk i undervisning. Det må vera ei prioritert målsetting å restaurera begge to husmannsplassane og ta vare på desse tradisjonane for framtida.

fleste i utmarkene opp mot høgdene i Varhaug/Vigrestad. Ein kan også finna små tuffer etter svært kummerlege buplasser, truleg utan kontraktfesta villkår, jamfør til

dømes dugnadsarbeidet "Folkeminne frå Ognahoi". Slike tuffer vert ikkje tekne med her, men dei har sjølv sagt sin eigen kulturhistoriske verdi.

Kongevarde, tuffer etter husmannsplass.

JÆRBANEN OG STASJONSBYANE

27. februar 1878 vart den smalspora Jærbanen opna mellom Stavanger og Egersund.

Banen vart forlenga til Flekkefjord i 1903, ombygd til breispora og knytta saman med Sørlandsbanen i 1943, opningstog over Jæren 2. mai 1944, elektrisk drift frå april 1956. I dag ein av dei mest lønsame jernbanelinjingane i landet. Sjå og Lisabet Risa: *Bilete frå Hå*, og Ragnar Fitje: *Nærbo Sparebank gjennom 100 år*.

Jærbanen er eitt av dei aller viktigaste kulturminna me har på Jæren. Det er vanskeleg å tenkja seg noko einskildtiltak/anlegg som så grunnleggjande har endra naturgjevne vilkår og tusenårgamle tradisjonar. Før banen kom var det ikkje ein einaste tettstad på Jæren. Alle jærbyar var knytta til og levde på ein gard. Banen vart lagd inne i landet gjennom store, aude lyngheiar som tidlegare

hadde få og dårlege vegar. Stasjonane vart for dei fleste sin del lagde midt i lyngmarka. Det gjekk likevel ikkje lenge før dei første spirene til stasjonsbyar grodde fram, og alt ved århundreskiftet var det etablert nye, allsidige bygdesenter.

Gjennom åra har det vore vekst og fornying slik at det nå er svært lite att av desse tidlege stasjonsmiljøa. Av dei opphavlege stasjonsbygningane er berre Brusand att. Stasjonen er bygd i 1920 og er i gjeldande plan sett i verneklasse A.

Det einaste nokolunde intakte gatemiljøet på Jæren frå førkrigstida er ein liten parsell av den opphavlege Tingvegen frå Nærbo kyrkje til Mossige, det som nå vert kalla Nærbøgata og Kyrkjevegen. Dette var den gamle hovudgata som kryssa jernbane-sporet i planovergang med bommar. Ved omlegging til elektrisk drift av toga i 1956 vart også gatestrukturen radikalt endra. Planovergangen vart stengd og det vart anlagt nye tverrgater med underganger nord

Det gamle anlegget til Nærbo handelslag



og sør for stasjonsområdet.

Dei fleste husa i Nærbøgata frå jernbanen til Bjorhaugvegen er SEFRAK-registrerte. Det vil bli tatt stilling til dette området i ein eigen regulerings sak.

Ved neste revisjon av kulturminnevernplanen bør ein dessutan sjå på området vest for jernbanen. I tilknytning til den gamle jernbanestasjonen som nå er skifta ut med nyare bygg, ligg framleis det gamle meieriet, nå Nærbø Bygdahus (22/6), det gamle anlegget til Nærbø Handelslag (21/10) og Nærbø Heradshus (21/34) med stilrein funkisarkitektur frå 1939. Dette var sjølve kjerna i det gamle senteret i Nærbøbygda. Og saman med Nærbøgata på austsida av jernbanelina er dette det einaste nokolunde bevarte "stasjonsmiljøet" frå førkrigstida som framleis er att på Jæren.

På Vigrestad, i Smedabråtet frå jernbanen til Kvednavegen, finn vi ein rest av gammalt stasjonsmiljø, mellom anna gatenummer 1, 3, 6, 8 og 10.

I dei andre stasjonsbyane er det ikkje mange bygningar att frå etableringsepoken. Og det er råd å få med dei mest verneverdige husa som einskildobjekt. Dei fleste var med i forrige plan, men det vert nå ei viss oppdatering og konkretisering.

I Hå kommune si handbok "Veileder for fortetting" er det også lagt ein del føringar på korleis ein ønskjer å styra den framtidige utviklinga av bygdesentra. Ved revisjon av verneplanen har også handboka vore eit viktig grunnlagsmateriale.



Nærbø Heradshus frå 1939, med stilrein funkisarkitektur.

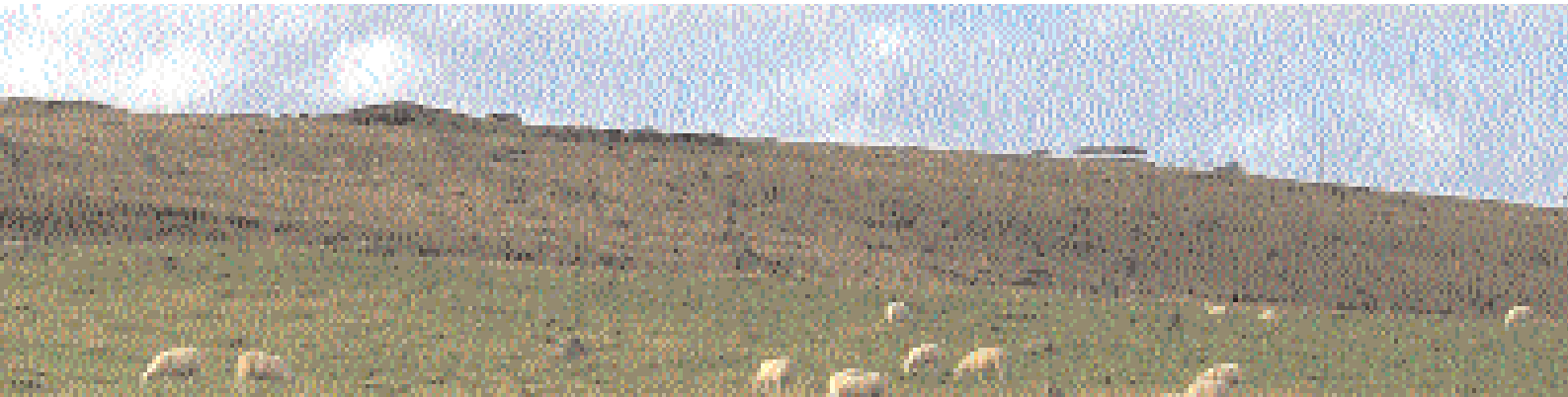


Det gamle meieriet, nå Nærbø Bygdahus.

KRIGSMINNE 1940-45

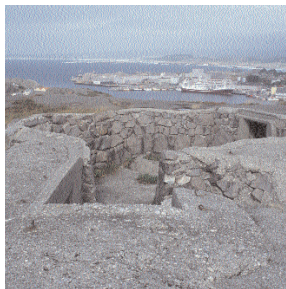
Alle anlegg frå krigstida og restar etter slike skal vurderast som kulturminne i klasse A eller B dersom dei ikkje har eit sterkare vern. Anlegg i landskapsvernområde, Vedafjellet, og slike som er tilrettelagde med avtalar i tilknytning til "Krigsminnevandring i Hå", vert høgast prioriterte.

Innan det freda området for Obrestad fyr er også krigs-minna omfatta av fredinga. I landskapsvernområda har óg slike kulturminne eit sterkt vern. Det same gjeld for Vedafjellet i Sirevåg og Hitlertennene på Brusand, som er tekne med i lista over kulturminne i museumsvern/offentleg vern. Høgt prioriterte er også dei krigsminna som er tilrettelagde i tur- og friluftssamanheng ved avtalar med aktuelle grunneigarar.



Krigsminner på Hanaberget

I dei første åra etter krigen var det eit prioritert mål å fjerna flest mogleg av spora etter okkupasjonsåra. Like opp til vår tid har forsvaret, etter vurdering, gitt tilskot til slik fjerning. Nå er det ei samstemt meining, både frå fagleg hald og hjå folk flest, at også slike spor vert kulturminne i eit langt tidsperspektiv.



Krigsminner på Vedafjellet ved Sirevåg.

Her i Hå var det store anlegg og installasjonar, særleg langs kysten, men óg innover landet. Og noko som vert lagt merke til ennå i dag, er kor utruleg mykje okkupasjonsmakta fekk gjort i løpet av fem år. Også denne mengdeverknaden er det viktig å ta vare på i tida framover. Og sjølv om ein må akseptera at mykje kjem til å verta borte etter som tida går, både ved inngrep og "tidens tann", bør ein ha ei målsetting om å ta vare på det meste i overskueleg tid.

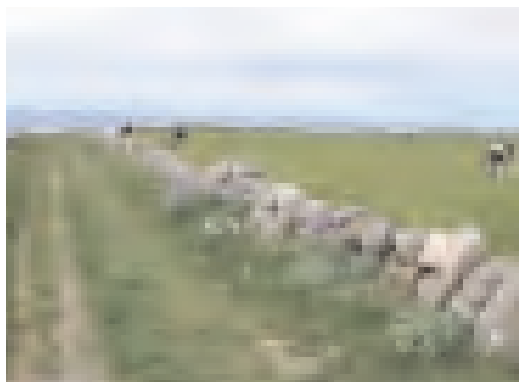
I tillegg til dei nemnde, er der også med bunkerar kring lyttetasjonen som var etablert på Nærland og krigsminne i Hanabergmarka, jamfør informasjonsfoldaren "Krigsminnevandring i Hå". Andre krigsminne vert å vurderera i kvart einskilt høve ved aktuelle planarbeid.

Det ligg ikkje føre noko systematisk registrering, men eit eventuelt ønskje om sanering vil i kvart einskild høve måtta klarerast av offentlege instansar etter vurdering også i høve til denne planen. Mellom anna vert alle saker om riving vurderte i høve til kulturvernverdiar, og landbrukssaker vert også vurderte av den administrative kulturlandskapsgruppa

KULTURMINNE OG KULTURMILJØ

NATUR OG LANDSKAP

Landskapet i Hå vekslar mellom det karakteristiske låge slettelandet som grensar mot havet i vest, og mot lågheiene og Høg-Jæren i aust. Det meste av den nær 4 mil lange kysten er rett, utan skjærgard eller innskjer-



Frå Kongevegen.



Dyrefigur funne i grav på Kvasseheim, 400-talet e.Kr.

ingar. Men brått går slettelandskapet over i det knausete Dalane-landskapet. Her er kysten meir innskoren og terrenget stig brattare opp frå sjøen. I Holmane og Sirevåg er det naturlege hamner.

Jæren har eit gamalt kulturlandskap der både stadnamn, arkeologiske funn og kulturminne frå nyare tid fortel oss om kontinuitet i busetjinga frå langt attende. Nord for Sirevåg er stranda ein del av Jærstrendene landskapsvernområde. Dette særprega landskapet er rikt både på fornminne og kulturminne frå nyare tid.

Det gamle Jæren finn me lite att av i dag. Jærbuen sitt slit har gitt resultat i form av veldrive jordbruk og industri. Jæren er det mest produktive jordbruksområdet i landet, og er i dag utsett for sterke omformingskrefte. Presset på kulturminna er derfor sterkt i dette området.

Verneverdige kulturmiljø, bygningar og landskap representerer både sosial, næringsmessig og geografisk breidde som ein har søkt å få representert i planen. Eit allsidig utval av kulturminne kan kasta lys over ulike sider av utviklinga og historia i kommunen.

AUTOMATISK FREDA KULTURMINNE

Sørvest-Noreg vart tidleg isfritt, og saga om dette kulturlandskapet kan me følgja heilt attende til steinalderen. Rogaland høyrer til dei rikaste kulturminneområda i landet. På Jæren finn me omlag halvparten av dei 25-30.000 automatisk freda kulturminna i fylket.

Mange av kulturminna er markerte og godt synlege, andre meir anonyme. Tida har ofte tært på kulturminna, og for utrente augo kan dei vera vanskelege å sjå. Store haugar og kollar i landskapet kan vera gravminne, kanskje bygde for 2-3.000 år sidan. Utydelege låge vollar og nedgrodde vegfar kan vera restar etter gamle busetnader og samfunnsstrukturar. Det må vera ei målset-

ting å gi flest mogleg glede over å kunna tyda kulturlandskapet som slike historiske dokument.

Eldre steinalder (ca. 8.000 – 4.000 f.Kr.)

Me finn spor etter menneske like frå slutten av den siste istida. Dei eldste kjende spora til no er omlag 10.500 år gamle. Dette var buplassar etter fangstfolk som stadig var på flyttfot. Dei fleste av desse buplassane er usynlege i landskapet og gøymer spor etter eldstader, reiskapar, dyrebein o.a. Buplassane langs Håelva er også mellom dei eldste i landet, den på Hå gamle prestegard er 8.200 år gamal.

Yngre steinalder (ca. 4.000 – 1.800 f.Kr.)

Frå omkring 4000 f.Kr. finn ein dei første indikasjonane på beitebruk i Rogaland. Fast busetting med korndyrking, og busetnad ein kan kalla gardar, finn ein først frå ca.1900 f.Kr. Korndyrking kan ha starta tidlegare, men det er eit problem på Jæren å få gode pollendiagram til å finne ut dette. På Låg-Jæren vitnar det store talet på flintsigdar og -dolkar om ein formidabel busetnadsekspansjon i siste delen av yngre steinalder og eldste delen av bronsealderen. Funn av keramik, t.d. på Slettabøbuplassen i Oгна, og importerte øksar frå heile Jæren, tyder på eit vidt kontaktnett hos dei som budde her.

Bronsealder (ca. 1.800 - 500 f.Kr.)

Jæren er det området i Noreg som har gitt dei fleste og rikaste bronsealderfunna. Dette vert knytta både til det nære handelssamkvemmet som var oppretta med Jylland i steinalderen, og god økonomi som følgje av jordbruksekspansjon mot slutten av yngre steinalder. Dei store gravhaugane er monumentale, ruvande minne frå denne tida. Mange av dei har også vore rike på gravgods.

Mykje av kunnskapen om bronsealderen i Noreg kjem frå funna i Rogaland. Også

under haugane kan me finna interessante spor. Fleire stader er det funne spor etter pløying med ard. I dei siste åra har ein også funne fleire spor etter bronsealderbusetnad. Utgravingane i samband med utbygginga på Skjeraberget har også gjeve funn frå bronsealder.

Eldre og yngre jernalder (ca. 500 f.Kr. – 1.000 e.Kr.)

På kyststrekninga frå Kvasheim til Sele i Klepp, ei strekning på 4 mil, ligg meir enn 800 gravrøyser. Røysene ligg nær stranda i Hå, helst i rullesteinsbeltet 3-5 meter over havet. Dei ligg samla i større eller mindre grupper. Desse strandgravfelta er eit særmerke for jærstrendene. Dei store gravfelta på Hå og Kvasheim er dei mest kjende.

Kvasheimsfeltet er det største av dei to. Dei fleste gravene er frå yngre romartid og folkevandringstid, dvs. frå mellom 200 og 550-575 e.Kr. Nokre få graver er frå vikingtida. Gravene fortel om religiøse ritual, status og makt, samstundes som gjenstandane også syner klesdrakt og motar, kunsthandverk og våpen. Ei rekkje gjenstandar vitnar også om vidtfemnande kontaktar utanlands, og om oversjøiske handelsveggar.



Varehaugen, Nord-Varhaug

Frå Jæren kjenner ein til fire særprege ringforma tunanlegg. To av desse ligg i Hå; Klauhaugane på Audamotland og Leksaren på Reiestad. Funn frå utgravingar tyder på at anlegga har hatt busetnad frå omlag Kr.f. og fram til omlag år 400, men kva slags anlegg dette har vore er framleis uvisst. Dei ringforma tuna står sentralt i diskusjonen om framvekst og utvikling av garden i jernalderen, og kan medverka til å kasta lys over samfunnsstrukturen og levemåten i hundreåra e.Kr.

Først mellom år 300 og 400 e.Kr. får me sikre spor etter heile gardsanlegg. Gards-

Automatisk freda kulturminne under flat mark

Dei fleste kulturminna ligg ikkje synlege i dagen, men under marknivå. I løpet av dei siste ti åra er det gjort omfattande undersøkingar ved hjelp av maskinell flateavdekking, dvs. at store område dyrka mark vert avdekket ved hjelp av gravemaskin. Til tross for at marka har vore spadevend og dyrka i mange generasjonar, kan ein finne restar etter hus, graver, åkrar, rydningsrøyser og dyrkingslag. Denne metoden har dermed avdekket og gjeve ny informasjon om førhistorisk buset-



anlegga endra seg i store trekk lite fram til første halvdel av 1800-talet. Steingardane omkransa gardshus og innmark både på jernaldergarden og på gardane på 1800-talet. Langhusa i jernalderen husa både folk og fe. Utvendige vegger var lødde av naturstein, og det torvtekte taket vart halde oppe av to reker frittstående stolpar. Utviklinga vidare med folkeauke og bruksdeling, spesialisering av husa, nyrydding m.m. finn me også att i kulturminna.

nad i regionen, og undersøkingane viser at ein stor del av dei automatisk freda kulturminna på Jæren framleis er ukjende for oss.

Gravfelt, Hå gamle prestegard

KULTURMINNE FRÅ NYARE TID

Stranda og havet har prega busettinga og livsvilkåra i kommunen. Jærkysten er ei vêrhard kyststrekning, og mellom Sirevåg og Tananger finst der ingen gode naturlege hamner. Men jærbuen har til alle tider brukt sjøen til ferdsels- og næringsveg. Naust og båttopptrekk langs kysten er saman med dei gamle tuftene synlege døme på dette.

Obrestad hamn var den første kunstige hamna på Jæren, bygd av staten i 1874. Hamna er i dag freda ved lov. Mange fyrstasjonar og redningsstasjonar vart også oppretta på 1800-talet, for å betra tryggleiken langs kysten. I Hå vart det oppretta redningsstasjonar på Obrestad, Husvegg og Kvalbein i 1854 og Raunen i 1896. To fyr ligg i Hå kommune; Kvasshem og Obrestad. Begge er avfolka og automatiserte i seinare tid. Obrestad fyr er freda, og fungerer i dag som teknisk kulturminne/museum og overnattingsstad. Kvasshem fyr er nå overteke av Jæren Friluftsråd.



Kvasshem fyr

vart stoppestader i 1882 og 1885. Her vaks det fram små bygder som gradvis overtok sentrumsfunksjonane frå lensmannsgardane og prestegardane. Men endringane og utviklinga har halde fram i stadig raskare tempo, og tettstadene har også endra seg mykje frå dei første åra.

Det som pregar dagens kulturlandskap sterkast er naturleg nok spora frå historisk tid og dagens driftsformer i jordbruket. Gardstuna med store moderne bygningar, dyrka jord, tilrettelagd for maskinell drift, og eit godt utbygd vegnett, er eit dominerande hovudinntrykk. Men den gamle gardsstrukturen med tunskipnaden og steingardane i eigedomsskifta er framleis eit spesielt og karakteristisk trekk i jærlandskapet. Mange steingardar vart lødde opp som ledd i oppdyrkinga, og har fungert som skilje mellom ulike teigar og gardsbruk.

Vår tids krav til funksjonelle einingar og rasjonell drift fører med seg endringar i den etablerte teigdelinga, m.a. med fjerning av steingardar og andre tilpassingar av terrenget som følge. Også det omfattande arbeidet med livdplantingar endrar landskapsbiletet. Det er ei målsetting både i nasjonal og lokal forvaltning å kunna påverka utviklinga slik at dei nedervde miljøkvalitetane vert tekne vare på. Steingardane og det opne lendet med vidt utsyn frå hei til hav må prega kulturlandskapet også i framtida.

OVERSIKT OVER KULTURMINNA I KOMMUNEN

FREDA ANLEGG

Automatisk freda kulturminne:

Alle kulturminne frå tida før reformasjonen i 1537 er freda ved lov. Stell og skjøtsel av slike er delegert til Hå kommune, men alle tiltak må godkjennast av næraste overordna myndighet som er Rogaland fylkeskommune.

Freda kulturminne/anlegg frå nyare tid:

Obrestad hamn: Hamn frå 1874. Freda 1994.

Obrestad fyr: Fyr frå 1873. Freda 2000.



Obrestad fyr og
Obrestad hamn

I tillegg er fylgjande objekt i ei høyring føreslått freda av Riksantikvaren:

Mastanlegg: 10 stk. master, Rogaland radio, Vigreskogen.
Telefonkiosk: I Skrågata ved tidligare Varhaug postkontor.

Kommunen har stilt seg spørjande til vern av mastene i Vigreskogen. Det ligg ikkje føre konklusjon frå Riksantikvaren ennå. Desse objekta vil difor verta vurderte igjen av kommunen ved neste kommuneplanrevisjon.

Kyrkjer og kyrkjegardar: *Freda etter kulturminnelova eller underlagt vern ved Riksantikvaren. Forvaltning av kyrkjer, kyrkjegardar og kyrkja sine omgivnader som kulturminne og kulturmiljø skal skje i samsvar med rundskriv T-3/2000 frå KUF og MD.*



| | |
|----------------------------|--|
| Bø gamle kyrkjegard: | Mellomalderkyrkjegard (freda). Her var kyrkje fram til 1834. |
| Njærheim gamle kyrkjegard: | Mellomalderkyrkjegard med steinkross frå om lag år 1000. (freda). Her var kyrkje fram til 1834. |
| Varhaug gamle kyrkjegard: | Mellomalderkyrkjegard (freda). Her var kyrkje fram til 1905. |
| Ogna kyrkje og kyrkjegard: | Kyrkjestad frå mellomalder. Ny kyrkje i 1995 med restane av mellomalderkyrkja (1250) (freda). Kyrkjegard i bruk. |
| Nærbø kyrkje, Skjærpe: | Frå 1834 (Lindstow) (verna). |
| Varhaug kyrkje, Odland: | Frå 1904/05 (Echoff) (listeført) . |



OMRÅDE BANDLAGDE ETTER LOV OM KULTURMINNE

Kommuneplanen sin arealdel syner kva for område som er bandlagde eller skal bandleggjast etter lov om kulturminne og plan- og bygningsloven.

Nærbø: Bø gamle kyrkjegard, Dyrshaug (Skjeraberget), Klauhaugane, Obrestad fyr.

Varhaug: Leksaren.

Vigrestad: Rothaugane, kvernhus Fuglestad.

Ogna: Ogna kyrkjegard, tankhinder Kvalbein.

Sirevåg: Vedafjell, Lunden, Torskasteinen, Lars Elias-huset, Frydenlund, sjøtun Nygård, lykt Persodden, Apalfjellet Stølen.

OMRÅDE REGULERTE TIL SPESIALOMRÅDE BEVARING

Plan- og bygningslova gir adgang til ganske presise avgjerder om bygg og anlegg og skildrar korleis utviklingsprosessar skal foregå. Dette gjeld i høg grad også for vern og forvaltning av kulturminne. Men loven gir langt større moglegheiter for ei god kulturminneforvaltning enn det ein til nå har nytta seg av, også her i Hå. Til no er det berre tre hus i Sirevåg, grunna det omfattande reguleringsarbeidet der, som er regulerte til spesialområde bevaring (*Gbnr. 90/13 Sjøtun, 91/4 Lars-Elias-huset, 95/80 Frydenlund*).

I denne planrevisjonen vert det føreslått at fylgjande anlegg bør regulerast til spesialområde bevaring: *Alle anlegg i museumsvern/offentleg vern og alle kulturminne i klasse A*. Ei regulering til spesialområde bevaring gir eit tryggare og betre vern for kulturminna, samstundes som det kan gi eigarane visse økonomiske fordelar - sjå under kapitlet "Økonomiske verkemiddel".





KULTURMINNE I MUSEUMSVERN/OFFENTLEG VERN

| | | |
|---------------------|--|----------------------|
| HÅ GAMLE PRESTEGARD | Våningshus, driftsbygninger og jærhus | (0201/002, 0406/010) |
| GRØDALAND | 2 jærhus, 2 løer, 1 fjøs | (0202/017-020) |
| AUDAMOTLAND | Jærhus og løe | (0212/011-012) |
| KVIA | Gardstun m/våningshus, løe og fjøs | (0212/007-009) |
| MOTLAND | Smie | (0209/002) |
| REIME | Kvern og tørkehus | |
| NORD-VARHAUG, BODLE | Kvern, tørke, tufter | (0301/011-012) |
| VARHAUG | 3 naust, 2 tufter | (0301/014-016) |
| FUGLESTAD | 3 kvernhus, 1 tørkehus | (0502/005-007) |
| KVASSHEIM FYR | Frå 1912. Automatisert og avfolka. Forvaltning og drift ved Jæren Friluftsråd | (0501/041) |
| KVALBEIN | Tryg-naustet. | |
| RAUNEN | Redningsstasjon og landingsplass | (0501/020) |
| BRUSAND | Hitlertennene | |
| SIREVÅG | Vedafjell, festningsanlegg frå okkupasjonstida 1940-45 | |
| HØLLAND BRU | Steinkvelvbru frå 1843. Ledd i den Vestlandske hovudveg. | (0504/005) |

Gamle skulehus:

| | | | |
|------------------------------|------|-----------|------|
| LERBREKK | 1865 | STAVNHEIM | 1869 |
| FUGLESTAD (Bjelland bedehus) | 1880 | HOLMANE | 1880 |
| AUESTAD | 1882 | RUGLAND | 1903 |
| OPSTAD | 1904 | GUDMESTAD | 1930 |



Skulen på Holmane.



Stavnem skule.



Lerbrekk skule.



KULTURMINNE I VERNEKLASSE A

Dei eldste og mest utsette kulturminna vart prioriterte i kulturminneplanen frå 1996. Ved denne revisjonen har ein følgd opp målsettinga om kulturminne frå 1900-talet som eit sterkare satsingsområde.

KYRKJER

Gnr. 7/52: Kyrkja på Nærland

Vigsla i 1969. Altertavle av Dagfinn Werenskiold, malt trerelieff. Nærlandparken A/S arbeider med ein plan for å ta vare på dei arkitektoniske og kulturhistoriske verdiane innan området.

Eigar: Nærlandparken A/S.



Ferdselsårer



Gnr. 7 og 10: Hengebru, Nærland - Hå

Bygd omlag 1920 i samband med drivgarnsfiske og utleige av laksefiske i åa. Godt vedlikehalden, i opphavleg form. Høg kulturhistorisk verdi. Både for folk i nærområdet, for fiskarar og andre brukarar er brua eit landemerke og særmerkt kulturminne i dette landskapet.

Eigarar: Grunneigarar på Hå og Nærland

Husmannsplassar og tufter



Gnr. 28/8: Litlaberget, husmannsplass (objekt 1119/213/014)

Frå 1864. Våningshus og del av løe i ei lån i rimeleg god stand. Denne og Tuå på Aniksdal er dei einaste plasshusa som står att i kommunen. Plassen vart etablert i 1864 då Johanna Margreta og Mathias Halvardson Skau fekk 110 dalar i statsstønad og levde her ”med understøttelse av Fantafondet”, jfr. m.a. Gards- og ættesoga Gudmestad 41. Målsetting: restaurering som historisk dokumentasjon av levemåten for husmannsfolk og den offentlege innsatsen for å gjera fantane bufaste.

Eigar: Njål Reime.



Gnr 65/2: Kongvarden, tufter etter husmannsplass

Område med tufter etter husmannsplassar og automatisk freda kulturminne. Kongvarden var ein svært stor husmannsplass, nærast eit lite gardsbruk. Sjølve tuftene er i rimeleg god stand. I området rundt er det kjent ei rekke kulturminne frå dei fleste epokar av forhistoria. Kongvarden er omtalt i gards- og ættesoga for Hå, og er dokumentert gjennom Marta Hoffmann sitt forskingsarbeid.

Eigarar: Anne Marie og Svein Håland.



Gnr. 83/8: Tuå, Aniksdal (objekt 1119/407/010-013)

Gammal husmannsplass, nemnd i "Gards- og ættesoga" med kontinuerleg busetnad frå 1701 til 1983, innløyst til sjølveige i 1877. Den siste som åtte og budde her var Veier Hansson Tuen som døydde i 1983, 96 år gammal. Særmerkt tun: Ei stove med inngangssvol i enden, løe og fjøs i ei lån, potet/jordkjellar i god stand og kvernhusmurar med tilhøyrande tilførselskanal frå ei lita tjørn. Hovudbygningen har tett tak av bølgeblekk og er i brukbar stand. Det er ei målsetting å restaurera plassen som historisk dokumentasjon. Eigar: Lars K. Aniksdal.

BYGNINGAR

Gnr. 7/5,12,19: "Mariahuset", Nærland (objekt 1119/102/16)

Også kalla "Thiisahuset". Jærhus med to skutar, truleg det eldste huset på Nærland. Årstalet 1835 skore inn i treverket i bislaget. Påbygd kjøkken, gang og stove i nord "frå gamalt av". Desse romma er seinare omgjort til to soverom. Den eldste delen av huset syner midtgangsforma med nær på autentisk grunnplan. Nyare vindu i eine skuten, halvdel av andre skuten omgjort til halvtak. Frå gamalt av er huset kalla "Mariahuset" og plassen der huset står "Mariahagen" og desse namna er framleis nytta i nærmiljøet. Høg alder og miljøverdi vesentleg. Fin steinmur med småfuru i aust. Eigar hus: Thomas Houge Thiis m.fl. Eigar grunn: Einar Nærland.





Gnr. 7/10: "Johnsahuset", Nærland (objekt 1119/102/17)

Bygd ca. 1890. Sveitsarstil. Bygd som sommarbustad for Stavangerfamilien Johnsen. Har også vore leigd ut til engelske laksefiskarar og som heilårsbustad. Restaurert omlag 1990. I dag utleigd i samband med laksefisket i Podlane. Høg kulturhistorisk verdi. Eit særmerkt kulturminne i dette landskapet.

Eigarar: Grunneigarar på Nærland.



Gnr. 7/18: "Steinhuset" med tilhøyrande "Akkumulatorhuset", Nærland

Bygd i 1914 av Det Norske Telegrafvesen som del av anlegget til Stavanger Radio. I drift som radiostasjon til 1920. Seinare sanatoriedrift og etter 2. verdskrig institusjon for psykisk utviklingshemma. I sanatorietida vart "Steinhuset" innreidd til bad med symjebasseng. Autentisk interiør frå denne tida. Høg kulturhistorisk verdi. Særprega minne etter verksemdene på staden.

Eigar: Nærlandparken A/S.



Gnr. 7/62: Våningshus, Nærland (objekt 1119/102/18)

Bygd 1837. Jærhus med ein skut. Midtgangshus med autentisk grunnform. Fullstendig restaurert på slutten av 1980-talet. Alder, eksteriør- og miljøverdi har vore vesentleg i vurderinga.

Eigarar: Solvor og Kjetil Nærland.



Gnr. 12/18: Våningshus, Reime (objekt 1119/202/10)

Bygd 1840. Jærhus, midtgangshus med autentisk grunnplan. Ark påbygd 1930. Skiftavindu, ein del originale vindu att. Alder og kulturhistorisk- og miljøverdi viktig i vurderinga.

Eigar: Roald Reime.



Gnr. 13/7: Samanbygd våningshus/løe, Sør-Reime (objekt 1119/202/01)

Bygd 1887. Lafta bustaddel, grindabygd løe/fjøs. Trekker liner attende i tid til ei buform med folk og dyr under same tak. Nokre endringar i interiør; kjøkken flytta 1947. Skifta kledning på nordvegg 1994. Den samanbygde hustypen representerer ein hustype som er sjeldan i dag, men har vore langt vanlegare. Også formidlingsverdi; ligg ved rv. 44 og nær Grødaland.

Eigar: Harald Sør-Reime.



Gnr. 16/1: Køhlertunet på Nesheim (objekt 1119/203/001-004)

Tun frå 1850-åra i "herregårdsstil" etter dansk-tysk mønster. Karakteristiske steinbygningar. Hovudbygning med steinbygd meieri/uthus og bustadhus i ei lån, steinhus austanom løa, gammalt parkområde og steingardane som omgir tun og hage. Danske og svenske stein-arbeidarar kom med nye teknikkar i sprenging, tilhogging og muring med stein. J.M. Køhler tok i bruk nye reiskap og maskinar, nye førvekstar, nye husdyrrasar. Skipa husdyrsjø og ga premiar. Slik hadde garden ei sentral rolle i moderniseringa av jord- og husdyrbruket på Jæren.

Eigar: Tobias Gudmestad.



Gnr. 18/2: Våningshus, Audamotland (objekt 1119/212/15)

Bygd 1857. Jærhus med to skutar. Nyare bislag, elles autentisk grunnform. Velhalde. Fint tun med våningshus, driftsbygningar, gamal smie, steingardar, veg og store tre. Alder, eksteriørverdi og miljøverdi i eit verdfullt kulturhistorisk område ved Jærmuseet.

Eigar: Svein Mikal Ødemotland



Gnr. 20/3: Våningshus, Motland (objekt 1119/209/01)

Bygd 1841. Jærhus med to skutar. Påbygd kvist ca. 1965, bislag i 1970-åra. Nyare vindu. Nær på autentisk grunnplan. Del av tun med høg kulturhistorisk verdi; bygdesmie frå 1840, steinmur etter tidlegare driftsbygning, store tuntre. Eksteriør og interiør godt dokumentert av fotograf Wilse i 1913. Alder og miljøverdi viktig i vurderinga.

Eigar: Svein Motland.



Gnr. 36/1: Åna fengsel, innkøyringsportal og steinmur

Anstalten Opstad tvangsarbeiderhus bygd av staten i 1915. Særmerkt arkitektur. Mykje fint steinarbeid utført av tidlegare tvangsarbeidsplasserte. Steinkulene på innkøyringsportalen var opphavelag deler av det same monumentet som ”Steinkjerringa”. Portalen med tilhøyrande steinmurar på begge sider av innkøyringsvegen vert nå sett i verneklasse A. Det same gjeld for steinmuren frå portalen langs hovudvegen mot Nærbø. Arbeids- og administrasjonsdept. arbeider saman med Riksantikvaren med ein landsomfattande plan som kjem til å omfatte Åna fengsel. Dette for å ta vare på dei arkitektoniske og kulturhistoriske verdiane innan området. Fengselet hadde ei liknande rolle for jærsk jord- og husdyrbruk i første halvpart av 1900-talet som Nesheim i siste halvpart av 1800-talet. Nasjonal dokumentasjonsverdi om norsk lausgjengaromsorg. Bygnings- og arkitektursoge. Eigar: Justis- og politidepartementet.



Gnr. 40/1: Våningshus, Hobberstad (objekt 1119/301/007)

Bygd 1861-64. Tidlegare lensmannsgard. Tilnærma sveitserstil. Nær på autentisk grunnform og -plan. Sveitserstilsdetaljar i gavlar, under takskjegg og rundt ytterdører. Fangehol i kjellar. Tidlegare også post og landhandel på garden. Godt døme på jærsk storgard frå andre halvdel av 1800-talet. Eigar: Elin Hobberstad.



Gnr 42/28: Varhaug sparebank, murbygning

Frå 1932. Sentralt, særmerkt bygg i Varhaug sentrum frå mellomkrigstida.

Eigar: Bankbygget AS



Gnr. 54/1: Våningshus, Reiestad (objekt 1119/303/001)

Bygd 1780. Jærhus med to skutar. Truleg påbygd på 1800-talet og har truleg nær på autentisk grunnform og -plan frå denne perioden. Eitt bislag påbygd i åra like etter 2. verdskrigen. Samstundes endringar i gang og kjøken. Fint hus og tun med driftsbygning frå 1916. Miljøet bør også sjåast i samanheng med gnr. 54/5 Reiestad; intakt bruk frå 1937 som ligg i nærleiken. Høg alder, kulturhistorisk verdi og miljøverdi vesentleg.

Eigar: Helge Stølen Reiestad.



Gnr. 54/165: Våningshus og driftsbygning, Reiestad

Bygd 1937. Tidstypisk stil, intakt frå denne tida. Tunet er fråskilt til bustadeigedom og restaurert med stor pietet. Ligg svært iaugnefallande til ved innkøring til Varhaug tettstad frå vest. Det er svært få att av autentiske gardstun frå denne tida. Og dei få som er att, er utsette for riving eller større ombyggingar.

Eigarar: Kari og Lars Nord-Varhaug.



Gnr. 70/13: Stavnheim Vestre, gardstun med hus og løe

Særmerkt, stilreint tun. Hovudbygning bygd 1905, løe i 1904. Godt vedlikehalde og lite endra. Ligg svært iaugnefallande til mellom RV 44 og sjøen. Det er svært få att av autentiske gardstun frå denne tida. Og dei få som er att, er utsette for riving eller større ombyggingar.

Eigar: Rolf Kristian Fuglestad.



Gnr. 80/10: Brekkå, Ødegård, gardstun med hus og løe

Våningshus med jærhusstil bygd i 1901, løe i tilpassa stil bygd i 1932. Tunet er fråskilt som bustadeigedom og fint istandsett i seinare tid. Tunet har vore nytta som døme i offentleg arbeid for vakre gardstun og lokal byggeskikk. Ligg svært iaugnefallande til ved indre hovudveg. Det er svært få att av autentiske gardstun frå denne tida. Og dei få som er att, er utsette for riving eller større ombyggingar.

Eigar: Stine Hansen Omland.



Gnr. 86/4: Våningshus, Holmane (objekt 1119/506/06)

Bygd på 1700-talet. Midtgangshus med skut og stove på den eine sida av kjøken/gang og stove/kammers på den andre. Truleg autentisk grunnform og -plan. Symmetrisk fasade med eit lite vindu på veggen over døra. Rehabiliter og velhalde. Høg alder, kulturhistorisk verdi og miljø vesentleg i vurderinga. Til eigedomen høyrer òg fine murar etter fjøs/løe og turkehus som ein bør vurdere å ta vare på. Huset ligg fint inntil ein fjellknaus ved sjøen i Holmane og er ein viktig del av miljøet her. I utkast til kommunedelplan for Sirevåg – Eigersund grense er huset foreslått som spesialområde bevaring.

Eigarar: Alvhild Hansine Hellvik og Gerd Torunn Sandsmark.



Gnr. 91/4: "Lars-Elias"-huset, Sirevåg (objekt 1119/505/17)

Jærhus med to skutar frå første halvdel av 1800-talet. Påbygd 1860. Midtgangshus, truleg med autentisk grunnform og -plan frå nemnde ombygging. Fint jærhus av den mindre typen. Eigiar har utført rehabiliteringsarbeid. I gjeldande reguleringsplan regulert til spesialområde bevaring. Alder, kulturhistorisk verdi og kulturmiljø vesentleg i vurderinga. Huset ligg sentralt og godt synleg i Sirevåg. Det er eit av dei få jærhusa som er att i Sirevåg. Huset var inntil 8. mars 1883 husmannsplass under Hjorth-garden på Oгна. Eigiar: Anne Lise Holmane Messmer.



Gnr. 95/65 Lunden, Sirevåg (objekt 1119/505/14,15)

Våningshus og løe, 1700- og 1800-talet, samt nyare uthus. Lunden er i kommuneplanen bandlagt etter lov om kulturminne. Anlegget er ein viktig del av miljøet i gamle Sirevåg. Eigiar: Jens Lunden.



Gnr. 95/71: Våningshus, Kvianes (objekt 1119/504/11)

Jærhus med to skutar, truleg nær på autentisk grunnform og -plan frå ombygging 1868. Midtre del av huset skal vera bygd kring år 1800. Eit godt døme på korleis husa vart påbygde og ombygde i takt med behov som endra seg. Etter opning av Jærbanen i 1878 budde kunstnarar her. Har ein periode også vore skysstasjon. Alder, autentisk plan frå ombygging 1868, samt generell kulturhistorisk verdi vesentleg i vurderinga. Kulturmiljøet også viktig, ligg saman med eldre driftsbygningar og bustadhus frå 1917.
Eigar: Solfrid Marie Egeland.



Gnr. 95/80: Våningshus, "Frydenlund", Sirevåg (objekt 1119/505/18)

Jærhus, bygd 1835 av tømmer frå Fedå. Skal vera eit av dei eldste husa i Sirevåg. Begge skuttane er rivne. Ca. 1950: skifta vindauge, påbygd bad og vindfang. Rehabiliterert 1995/96. I gjeldande reguleringsplan regulert til spesialområde bevaring. Alder, kulturhistorisk verdi og kulturmiljø vesentleg i vurderinga. Huset ligg sentralt og godt synleg i Sirevåg og er viktig for kulturmiljøet her.
Eigarar: Inge Sirevåg.



Gnr. 100/1: Våningshus, Varden, Ogna (objekt 1119/504/14,15,16)

Jærhus frå 1832, avtrappa oppetter ei svak skråning. Kjøken i midten med stove og kammer i eine enden og kammer og skut i andre enden. Fint gardstun med smie, stabbur, tun-tre og gammel veg. Alder og kulturhistorisk verdi viktig i vurderinga. Eigarar: Sølvi og Tor Olsen.



Gnr. 108/219: Stasjonsbygning, Brusand

Bru 28. Viktig element i tettstadsmiljøet. Bygd i 1919. Arkitekt: NSB v/Jens Flor. Av dei tidlegaste bygningane frå NSB sitt eige arkitektkontor. Byggestil tilpassa staden, jfr. jærhus. Eigar: Staten ved Jernbaneverket.



Gnr. 110/9: Våningshus, Bjelland (objekt 1119/502/17)

Jærhus med ein skut, truleg frå første del av 1800-talet. Autentisk grunnform og midtgangshuset si tradisjonelle planløsning som truleg er opphavleg. Høg alder og autentisitet.

Dessutan verneverdi også som del av miljø saman med fjøs, hønseshus og uthus samt fine steingardar langs vegen og rundt husa.

Eigar: Edvard Bjelland.

KULTURMINNE I VERNEKLASSE B

I heile kommunen

Alle ruinar og tufter etter husmannsplassar, buplassar, næringsverksemd m.m. som ikkje har sterkare vern.

Alle kulturminn i landskapsvernområda, t.d. minne om naust og støer, tufter, vegar og stiar, gjætarhytter, gjerde og innhegningar, naturformasjonar og stader/steinar som det knyter seg tradisjonar til, som ikkje har sterkare vern.

Alle restar av anlegg frå krigstida 1940-45, som ikkje har sterkare vern.

Alle minnesmerke, monument m.m. jfr. liste.

FERDSELSÅRER

| Gard: | Gbnr.: | Objekt: | Sefraknr.: |
|------------------|---------------|---|-------------------|
| Jærmuseet | | Hulveg. | |
| Vigre | 15/9 | Restparsell av "Kongevegen". Restparsell av "Den grønne vegen". | |
| Obrestad - Hårr | | Gamle vegparsellar som går inn i Kongevegen turveg. | |
| Ånestad | | Tvihaugsbrunå. | |
| Håland/Efjestad | 64-67 | Steinbru og kvernhus. | 406/18 |
| Efjestad | 67/7 | Steinbru og restar etter bygdaveg. | 406/20 |
| Herredsvela-Ogna | | Den gamle kyrkjevegen Herredsvela - Ogna. | |
| Brusand-Ogna | | Gamal jernbanetrase rundt Varden. | |
| Ogna-Vatnamot | | Den gamle prestevegen, også kalt "Allfarvegen". | |
| Ogna - Hegrestad | | Den Vestlandske hovudveg. Parsell av den gamle vegen istandsett som turveg. | |
| Hårr bru | | Steinbru bygd som ledd i den Vestlandske hovudveg (1838). | |

Helgåbrunå, Ogna

Steinbru bygd som ledd i den Vestlandske hovudveg (1843).

Vaule bru, Brusand

Steinbru bygd som ledd i den Vestlandske hovudveg (1856).

Bodle

Bjelkebru med treoverbygning.

TEKNISKE KULTURMINNE



| Gard: | Gbnr.: | Objekt: | Sefraknr.: |
|------------------|---------------|--|-------------------|
| Obrestad | | Transformatorkiosk (tårnkiosk), rett øst for Obrestad fyr. I drift 1947, modernisert 1988. Funkisstil. | |
| Reime | 12/4 | Transformatorkiosk, ligg ved vegkanten. Bygd i grå mur ca. 1916, er ikkje i drift. Jugendstil. | |
| Sør-Reime | | Transformatorkiosk (nettstasjon), ligg opp mot Grødalandstunet. Bygd i grå mur, ligg i kulturbeite. Frå ca. 1916, er ikkje i drift. Jugendstil. | |
| Kvia | 19/ | Transformatorkiosk (koblingskiosk/tårnkiosk) v/Jærmuseet. Funkisstil. I drift 1950, ombygd 1990. Kan vera aktuell også med innhaldet når kiosken vert teken ut av bruk om eit par år. Kan brukast i museumssamanhang/formidling. | |
| Varhaug/Lerbrekk | | Transformatorkiosk (tårnkiosk). I drift 1955, ombygd 1986. Bygd ved steingjerdet, det går master (tre og mur/ betong) frå stasjonen langs dette gjerdet. Linja kan behaldast. Funkisstil. | |
| Hetland | 94/2-3 | Kraftstasjon og bustad, 1914. | |

KYSTKULTURMINNE

| Gard: | Gbnr.: | Objekt: | Sefraknr.: |
|----------------------------|---------------|--|--------------------|
| Nærland | 7 | Naust i Håvågen: Nausttuffer og båtstøer til gardane Nærland, Njærheim og Søyland. | 102/8-13 102/14 |
| Reime, nordre | 12/3 | Naust, stø. | 202/14 |
| Sør-Reime, Sørreimsvika | 13/1 | Eitt naust og fleire tuffer. | 202/08 |
| Sør-Reime | | Naust, stø. | |
| Grødaland | 14 | 5 nausttuffer, hol etter kolboring i 1873, støer. | |
| Nord-Varhaug | 41 | Bodle: 1 naust og 8 tuffer. | |
| Husvegg | 55 | Husveggstøa: naust og nausttuffer. | 309/03 |
| Årsland | 69 | Nausttuffer, støer. | |
| Stavnheim | 70/1 | Stavnheimsvika: naust og støer, nausttuffer og tareopptrekk (steinplattung). | 401/02 |
| Hårr | 71 | Øyrtangen: tre naust, to synlege nausttuffer. | 401/13-17 |
| Hårr | 71/1 | Naust, stø. | 401/10 |
| Hårr | 71/10 | Naust, stø. | 401/07,08 |
| Holmane | 86 | 3 sjøhus. | |
| Tuen | 86/3 | 3 sjøhus, bygd 1911, 1936 og 1939. | |
| Kvalbein | 102 | Holmestø: naust ("Apparathuset"). Tidlegare nytta til redningsutstyr. Flytta frå Kvalbein bnr. 1 i 1960-åra. | 501/24 |
| Kvalbein | 102 | Holmestø: nausttuff, støer. | 501/25 |
| Kvalbein | 102 | Holmestø: steinnaust. Steinnaust, heng i hop med 501/23. | 501/23 501/22 |
| Kvalbein | 102 | Holmestø: steinnaust, stø. | 501/21 |

| Gard: | Gbnr.: | Objekt: | Sefraknr.: |
|--------------|---------------|--|-------------------|
| Kvalbein | 102/2 | Kjørkjetangen: tre nausttuffer og båtstø. | 501/26-28 |
| Kvasheim | 103/3 | Fuglevika, nord: "Hesten". Tre nausttuffer og båtstø, "Drette". | 501/30-32 |
| Kvasheim | 103/25 | Kvasheim hamn, nausttuff | 501/42 |

HUSMANNSPLASSAR OG TUFTER

| | | | |
|-----------|----------|---|-----------|
| Gudmestad | 28/ | Marihagen, kanskje tidlegare Gjerehaugen. Deler av Plassen som låg på gnr 28/1 er bortdyrka. Namnet Gjerehaugen er truleg det same som andre stader Gjerdå. | |
| Gudmestad | 28/6 | Tuft med steingard kring innmarka i marka, kanskje Plassen som vart kalla Klubben og Gjærdet. | |
| Gausland | 29/2,7 | Skoreberget. | 213/23-26 |
| Ualand | 51/23 | Myrane. | |
| Ualand | | Pådhod'l. | |
| Primstad | 52/4,11 | Reinå. | |
| Håland | 64/18 | Bølje. | 406/23 |
| Håland | 64/19 | Vadlastød'l. | 406/11 |
| Håland | 65/2,3,5 | Kvassteinen. | |
| Voll | 76/14 | Katthus | 407/01-02 |
| Voll | 66/7 | Steinhuset. | |
| Rugland | 80/6,8 | Hesten. | |
| Rugland | 80/7 | Lumpen. | 407/04-05 |
| Rugland | | Andresplasset. | |
| Rugland | | Tollefplasset. | |

| Gard: | Gbnr.: | Objekt: | Sefraknr.: |
|----------------|---------------|--|-------------------|
| Søra Tjemsland | 66/4,8 | Trillurdå. | 406/05 |
| Vettaland | 116/1 | Plasstuft. | |
| Vatnamot | | Oksamyrå. | |
| Hølland | | Hålå. Lite, raudt jærhus - rive rett etter krigen. | |

BYGNINGAR

| | | | |
|-----------|---------|--|--------|
| Rimestad | 1/4 | Jærhus, ca. 1830. | 104/04 |
| Søyland | 3/2 | Våningshus frå 1890. Tidl. skysstasjon og landhandel. | 105/08 |
| Høyland | 5/9 | Jærhus frå 1897. | 103/01 |
| Høyland | 5/14 | Jærhus. | 105/01 |
| Høyland | 5/24 | Jærhus frå 1896, nyrestaurert. (Tidl. bnr. 1.) | 105/05 |
| Høyland | 5/26 | Jærhus. Fireromsplan med to skutar. | |
| Høyland | 5/37 | Samanbygd innehus og driftsbygning. | |
| Nærland | 7/11 | Fritidshus, "Jorinahuset" flytta til staden i 1885. | 101/01 |
| Nærland | 7/13-20 | Vanntårn. Bestyrerbolig. Messebygning. Alle tre bygde i ca. 1914. | |
| Njærheim | 8/28 | Jærhus frå ca. 1880. | 102/02 |
| Njærheim | 8/32 | Jærhus frå 1898. | 102/06 |
| Obrestad | 11/6 | Våningshus frå 1860. | |
| Båden | 12/5 | Driftsbygning, eldste del er frå 1850-talet. Steingardar, steinar etter vindmaskin. | 202/28 |
| Sør-Reime | 13/8 | Jærhus. Bustadhus med 2 skutar, frå 1890. | 202/07 |

| Gard: | Gbnr.: | Objekt: | Sefraknr.: |
|-------------------|---------------|--|----------------------------|
| Vigre | 15/1 | Jærhus frå ca. 1880. | 201/11 |
| Nesheim vestre | 16/5 | Hagepavilljong frå parkanlegget sør for hovudtunet på Køhler-garden. Bygd ca.1860. Flytta hit kring 1905 og nytta til hønshus. | |
| Ødemotland vestre | 18/4 | Hus og løe frå 1908. | |
| Kvia | 19/1 | Våningshus frå 1894. Driftsbygning, miljø. | 212/01 |
| Kvia | 19/5 | Stolpebu med "Haugestova". Potetkjellar. | 212/04 212/06 |
| Skjærpe | 21/4 | Nærbø prestegard frå 1920. | |
| Skjærpe | 21/252 | "Dalheim", Nyhusv. 4. Bustadhus frå 1904. Jfr. "Veileder for fortetting". | 207/01 |
| Skjærpe | 21/37 | "Jadarheim". Reist av losje Jadar av I.O.G.T. i 1924. Scene og kinodrift. | |
| Bø | 26/6 | "Skjeraberget": våningshus frå 1885. | 206/07 |
| | 26/6 | Stolpebu frå 1885. | 206/08 |
| Bø | 26/16 | Jærhus, Støberget. Frå ca. 1880-90. | 206/12 |
| Bø | 26/24 m.fl. | Indrebø, gardstun med heimehus og løe frå 1900-1920. "Jærhusstil". | |
| Bø | 26/229 | Tidlegare jærhus. Torollsv. 8. "Jærhusstil". | 210/02 |
| Bø | 26/39 | Våningshus "Spogarholen". "Jærhusstil". | 213/03 |
| Bø | 26/54 | Uthus, Opstadv. 50. Jfr. "Veileder fortetting". | 208/27 |
| Bø | 26/74 | Jærhus, "Skreddarstykkjet". Fjøs. Potetkjellar. | 206/04 206/05 206/06 |
| Grødem | 27/2 | Jærhus med steinvegg i sør. Frå 1830/1870. | 213/15 |

| Gard: | Gbnr.: | Objekt: | Sefraknr.: |
|--------------|---------------|---|-------------------|
| Gudmestad | 28/6 | Jærhus frå ca. 1835. Vestradøra framleis hovudinngang. Skutane fjerna. | 213/012 |
| Gausland | 29/5,6 | Tuftene til det gamle tunet. | 213/17-22 |
| Risa | 31/9 | Våningshus frå 1850. | 213/04 |
| Våland | 32/11 | Jærhus. Opphavleg frå slutten av 1800-t. Flytta til Varhaug frå plassen "Reinå" av Primstad. Flytta frå Varhaug 1986. | 213/16 |
| Håland | 38/2 | Jærhus, Hagen. Bygd 1894. Potetkjellar. | 214/07 214/10 |
| Hobberstad | 40/9 | Våningshus bygd 1912. "Jærhusstil". | |
| Nord-Varhaug | 41/4 | Jærhus, ca. 1900. | |
| Nord-Varhaug | 41/21 | Lite hus med skutar, "Nyland", frå 1912, rett ved riksvegen. "Jærhusstil". | |
| Varhaug | 42/13 | Jærhus rett ved Varhaug gamle kyrkjegard. | 301/20 |
| Varhaug | 42/13 | Tørkehus. | 301/19 |
| Dubland | 42/15 | Jærhus frå 1820-30, istandsett. | 304/002 |
| Varhaug | 42/16 | Lite hus med skutar, ca. 1900. "Jærhusstil". | |
| Varhaug | 42/31 | Jærhus frå 1848, Komlarvodl. Flytta frå Hårr i 1894. | 301/21 |
| Varhaug | 42/67 | Jærhus, Jersheiå. "Guristova". | 301/09 |
| Varhaug | 42/72 | Vonheim: tidlegare lensmannsgard frå 1925, bustadhus og driftsbygning; no barnehage m.m. | |
| Lerbrekk | 44/31(?) | Lite hus med skutar, 1894. "Jærhusstil". | 301/01 |
| Lerbrekk | 44/8 | Jærhus, Gjerderudlå. Ca. 1900. Driftsbygning frå 1900. | 302/05 302/06 |
| Tvihaug | 46/17 | Jærhus frå 1897. "Hukken", Tvihaug. | 306/05 |

| Gard: | Gbnr.: | Objekt: | Sefraknr.: |
|---------------|---------------|---|----------------------------|
| Primstad | 52/3 | Bygd som jærhus 1896. "Jærhustype". | 304/03 |
| Reiestad | 54/9 | "Fredheim", stasjonsbruk ved jernbanelinja, Varhaug. Hovudbygning frå 1905, fjøs, stall, løe frå 1919. Smie frå 1926. Fint miljø. | |
| Husvegg | 55/15 | Bygd 1947 av Sigurd Haver. "Jærhustype". | |
| Odland | 57/11 | Jærhus frå 1860. Eldhus. Fjos | 309/07 309/08 309/09 |
| Odland | 57/12 | Jærhus frå 1841. | 309/06 |
| Skretting | 59/11 | "Rinnå". Bygd 1900. "Jærhustype". | 308/02 |
| Skretting | 59/26 | Bygd som jærhus 1880. "Jærhustype". | 308/06 |
| Skretting | 59/27 | Jærhus frå 1884. | |
| Sælandsbrotet | 63/3 | Jærhus frå 1878. | 406/14 |
| Håland | 64/47 | Jærhus, "Kvitlastovå". Frå 1875. Flytta frå Voll, Kvitlabråtet, på 1970-talet. | 406/13 |
| | | <i>Efjestad: klyngetun</i> | |
| Efjestad | 67/6 | Jærhus frå 1860. Viktig også som del av tunet. | 406/01 |
| Efjestad | 67/8 | Jærhus frå 1901. Viktig også som del av tunet. | 406/02 |
| Mæland | 68/5 | Mælandsholen. Ca. 1890? "Jærhustype". | 406/04 |
| | | <i>Hårr: klyngetun og krigsminne</i> | |
| Hårr | 71/8 | Like ved riksvegen. Hovudbygning frå 1890. | |
| Hårr | 71/9 | Våningshus, gammal lensmannsgard. | 401/04 |
| Hårr | 71/10 | Våningshus frå 1890. | 401/05 |

| Gard: | Gbnr.: | Objekt: | Sefraknr.: |
|--------------|---------------|--|-------------------|
| Hårr | 71/14 | Jærhus frå 1834, flytta frå hovudtunet 1908. "Kiellandhuset". | 401/06 |
| Hårr | 71/25 | Jærhus, flytta frå Valdeland 72/3. Restaurert 1982. | |
| Valdeland | 72/1 | Jærhus frå ca. 1860. | 402/07 |
| Vestergård | 75/6-8 | Våningshus frå ca. 1890, Smedabråtet 6. | |
| Lagård | 75/7 | Bustadhus, Smedabråtet 3 frå 1878. Uthus. Tidlegare butikk og telefonsentral til ca. 1960. | 402/04 402/05 |
| Voll | 76/1 | Jærhus frå 1894. | 402/01 |
| Voll | 76/10 | Like ved jernbanestasjonen, Smedabråtet 1. Frå 1895, blant dei eldste husa i stasjonen. | 402/03 |
| Voll | 76/13 | Jærhus frå 1864. Av dei eldste jærhusa, ombygd ca.1950. | 402/06 |
| Voll | 76/15 | Vesterheim: våningshus frå 1898, Smedabråtet 10. | 403/05 |
| Voll | 76/25 | Smedabråtet 8, bustadhus, ca. 1890. | 403/02 |
| Vigrestad | 77/15 | "Jærsheiå". Gjersheiv. 4. "Jærhustype". | 403/04 |
| Haugland | 78/2 | Heimehus bygd ca. 1900. "Jærhustype". | 403/08 |
| Haugstad | 79/3 | Jærhus, tidl våningshus, ca. 1850. | 404/02 |
| Ødegård | 80/2 | Bygd 1921. "Jærhustype". | |
| Rugland | 81/3 | "Prøysen" bygd 1944. "Jærhustype". | |
| Herigstad | 82/1 | Jærhus, bygd 1900. | 407/09 |

| Gard: | Gbnr.: | Objekt: | Sefraknr.: |
|--------------|---------------|---|----------------------------|
| | | <i>Aniksdal: klyngetun m. geilar og spor av gamal bygdeveg gjennom tunet.</i> | |
| Aniksdal | 83/1 | Våningshus - frå 1899. Eldhus. Driftsbygning. | 407/15 407/16 407/17 |
| Aniksdal | 83/10 | Jærhus, frå 1850. | 407/14 |
| Kalvshagen | 85/1,2,3 | Våningshus frå 1871, feriebustad. Løe/fjøs frå 1871. Grind og tømra. | 506/11 506/12 |
| Tuen | 86/2,9 | Våningshus frå før 1850. | 506/03 |
| Holmane | 86/14 | Våningshus frå ca. 1850. | 506/07 |
| Haver | 89/2 | Våningshus frå 1908. Løe frå 1908. Interessant intakt tun i god stand. | |
| Haver | 89/3 | Bustadhus frå 1912. Løe. Interessant intakt tun i god stand. | |
| Nygård | 90/13 | Sjøtun, våningshus frå 1890. Regulert til spesialområde bevaring. | 505/09 |
| Sørskog | 92/1 | Potetkjellar. | 505/03 |
| Nordskog | 92/2 | Potetkjellar. | 505/04 |
| Ogna | 95/52 | Ognastuen: sommarbustad sveitsarstil, ca. 1900. | |
| Ogna | 95/61 | Kleivå, jærhus, 1773. Nyrestaurert. | 505/22 |
| Ogna | 95/63 | Berje: sommarbustad, byggeår 1911. | |
| Ogna | 95/66 | Sirevåg, Nysted: fint, heilskapleg miljø, våningshus, fjøs/stall og løe frå 1910, hønsehus 1915. | |
| Ogna | 95/70 | Bustadhus frå 1910, sveitsarstil. | |
| Ogna | 95/98 | Olsvold: bustadhus ved Ogna stasjon, frå 1918. | |
| Ogna | 95/112 | Sirevåg: bustadhus, Skansahuset. "Herskapshus" frå 1916. | 505/20 |

| Gard: | Gbnr.: | Objekt: | Sefraknr.: |
|--------------|---------------|---|----------------------------|
| Ogna | 95/128 | ”Hiorths pensjonat” frå 1873. Opphavleg forpaktarbustad på Ogna gard, seinare pensjonat. Ombygd 1939. | 504/03 |
| Ogna | 95/129 | ”Dreyerhuset”: bustadhus frå ca. 1850. Påbygd/restaurert i 1917 av dåv. eigar. | 504/04 |
| Lintjørn | 96/2,3 | Hovudbygning, sveitserstil. Fjøs og stall frå 1909. | |
| Bogsdalen | 98/1 | Jærhus, ca. 1850. | 502/01 |
| Veggeberg | 99/1 | Våningshus frå 1925. ”Jærhustype”. Løe og fjøs frå ca. 1900. Komplett miljø i svært god stand. | 502/24 502/25 |
| Kvalbein | 102/1 | Våningshus. Løe frå 1840, stort fjøs. Tørkehus, bryggerhus. Fint tunmiljø, døme frå sjøgardane. | 501/05 501/06 501/07 |
| | | <i>Kvassheim: særst verdfullt klyngetun</i> | |
| Kvassheim | 103/3 | Våningshus frå 1620, ombygd i 1820. | 501/03 |
| Kvassheim | 103/4 | Våningshus frå 1662. Halvvalmtak. Stolpebu. | 501/01 |
| Kvassheim | 103/10 | Lite våningshus med skutar frå 1924. | 501/02 |
| Heien | 104/1 | ”Jærhustype”. <i>Friestad: klyngetun</i> | |
| Friestad | 105 | Tufter frå kvern og tørke. | 501/051 |
| Friestad | 105/2 | Våningshus frå 1860. | |
| Friestad | 105/3 | Våningshus frå ca. 1800, stor driftsbygning frå 1912. Viktig også som del av tunet. Huset er ombygd i fleire omgangar. Ein del av driftsbygningen er ei gammal grindløe. | 501/4 |

| Gard: | Gbnr.: | Objekt: | Sefraknr.: |
|--------------|---------------|--|--------------------|
| Brusand | 108/6 | Ogna meieri. Eldste bevarte meieripipa i Hå. Grisehus og stall. | 501/019 501/057 |
| Brusand | 108/8 | Kvermenes: bustadhus, 1923, Fuglestadv. 20. Fritidsbustad. | |
| Brusand | 108/17 | Krossen: bustadhus, Brusand. Bru 26. | |
| Brusand | 108/21 | Bustadhus, enkelt, sveitserdetaljar, 1914. Bru 18. | |
| Brusand | 108/22 | Bustadhus, enkelt, sveitserdetaljar, 1914. Bru 16. | |
| Brusand | 108/23 | Fredhjem: bustadhus, 1923, sveitsardetaljar. Bru 22. | |
| Brusand | 108/27 | Fredheim: bustad og forretning. Bru 14. | |
| Brusand | 108/45 | Lite hus, Vaule. "Jærhustype". | 501/15 |
| Sandve | 109/2 | Jærhus. Gjertrudplassen, frå 1861. | 502/14 |
| Homse | 122/1 | Jærhus. Truleg opphaveleg ei eldre stove flytta til Homse om lag 1820. Påbygd med ei stove og kammers 1909. Fritidseigedom. Komplet tun med løe, jordkjellar m.m. Jfr. "Folkeminne frå Ognæia" s. 74-75. | |

MONUMENT, MINNESMERKE OG KUNSTNERISKE UTSMYKKINGAR I FRILUFT

Alle slike skal vurderast som verdfulle kulturminne som kommunen har eit overordna ansvar for. Grappa omfattar ein variert materie frå sentrale minnesmerke av felles nasjonal verdi, til slike som meir er knytta til organisasjonsliv og einskildpersonar, og reint kunstneriske ytringar og utsmykkingar. Dei fleste er i offentleg eige og vedlikehaldne av offentlege organ.

Monument:

Steinkross. Njærheim gamle kyrkjegard. Datert til om lag år 1000.

Tidstypisk minne frå den første kristningstida med opphav i kulturkrinsen kring Irskesjøen og Skottland. Det skal ha vore minst to steinkrossar til på kyrkjegarden, ein liknande denne like ved og ein større med runeinnskrift som stod på nordsida av kyrkja. Runekrossen vart øydelagd og har vore borte i mest 400 år, men så vart eit større brotstykke av krossen funne av Terje Njærheim ved riving av ein gammal husmur i mars 2001. Brotstykket er nå på Arkeologisk museum i Stavanger. Njærheim var kyrkjestad frå middelalder til 1834 då ny felles kyrkje for Njærheim og Bø vart reist på Skjærpe og kalla Nærbø kirke. Opphav til Nærbø-namnet.



Monument til minne om dei falne i krigen 1940-45. Nærbø kyrkje. 1946.

Ca 2,5 m høg, firkanta stein med bronserelieff av bilethoggar Erik Haugland innfelt på 3 sider. Steinen levert av firma Oscar Sirevåg, Stavanger.

Ein monumentkomite vart oppnemnd i juni 1945 av representantar for losjen, speidaren og idrettslaget: I.G. Hansen formann, Ragnvald Skjærpe, Anton Bjorland, Agathe Bratteteig og A. Aadnesen jr. Vart supplert med lærar Haga frå kyrkjelydsrådet og lærar Heskja frå fangane. Pengar vart samla inn ved festar for dei heimvendte fangane, diverse kollektar, fotballkamp 1. mai 1946 mot eit lag frå Royal Air Force og personlege gåver. Totalkostnad om lag kr 8.000.- vart dekkja av innsamla midlar. Avdukingshøgtid og minnemøte for dei falne fredag den 7. juni 1946 i kyrkja. Tekst framside:

1940 – 45

Anton Bø Martin Opstad
Ragnvald Torland Arne Vigre
Ingvar Ree

Gustav Nærland Håkon Høyland
Sverre Rimestad Øystein Kvía
Tønnes Vigre Tobias Kvía

Dei gav sitt liv for Norge

Dei namna som står over streken er namna til dei som vart skotne av tyskarane på Trandum 21. mai 1942. Dei vart gravlagde tysdag den 18. september 1945, den største gravferda som har vore i Nærbø. 2 500 menneske følgde dei til grava. Urnene deira vart sette i vanlege likkister og jordfesta side om side i ei stor felles grav rett framfor monumentet som også er deira gravstein. Det stod då med framsida vend mot vest og gravene var markerte med ein opphøgd firkant med steinsetting rundt. Seinare er steinen snudd 90° slik at framsida nå vender mot sør, og markeringa av dei fem gravene er sletta ut.

Monument til minne om dei falne i krigen 1940-45. Varhaug kyrkje. 1947.

Firkanta stein med 3 bronserelieff signert Erik Haugland. Innhogd tekst under:

1940 – 1945

For fridom og fedreland dei gav sitt liv
Olav Ege Ingvar Gausland Sivert Handegaard
Wilhelm Lund Magnus Mæland Ole Reiestad
Trygve Varden Sverre Waldeland

Midt imot ligg gravene med minnesteinar for 6 av desse med data for fødsel og død. Ikkje steinar for Ingvar Gausland og Ole Reiestad, dei omkom i strid og på sjøen og har ikkje noka grav. Minnesmerket er reist av Varhaug kommune.

Varhaug herredstyre, møte 31. august 1945 sak 6: *"Etter forslag fra Magnus Hoberstad ble det enstemmig vedtatt å oppnevne en nemnd til å få reist et minnesmerke over de guttene fra Varhaug som gav sitt liv, under krigen, for fedrelandet. Til medlemmer av denne nemnd valgtes ordf. G.L.M. Ueland, Magnus Hoberstad, Ole Hoberstad, Jonas Stavnheim og Abr. Rugland."*

1000-års plass. Kyrkjehaugen på Obrestad. 2001.

Plassen markert med ein bautastein med innhogd tekst frå Salme 90,4 og påmontert den offisielle bronseplata i høve årsskiftet 1999-2000. Sitjegruppe, steingard med port. Stien opp til plassen kalla "Diktarstien" med tekstar i steinskiver i bakken av Åse Marie Nesse, Tobias Skretting, Alfred Hauge, Arne Garborg, Alexander Kielland, Helge Torvund og Tor Obrestad.



Ide, utforming og utføring leia av ein politisk komite med kultursjefen som sekretær. Plassen vart markert opna ved ei offisiell tilstelling 20. mai 2001.

Minne om personar og hendingar:

Bautastein Kydland, ved Toppalandsvegen. 1905/1945.

Om lag 2,5 m høg kilt stein med innskrift (vanskeleg å lesa):

Til minne om 1905. 1940 – 45.
Reist av T. Jespersen Kydland
Varhaug skyttarlag

Bautasteinen er reist av T.Jespersen Kydland rett etter 1905. Seinare er innhogd årstala for siste verdskrigen og signert Varhaug skyttarlag. Steinen har vore flytta litt på i samband med vegarbeid.

Bautastein til minne om Joh. Lorange. Nærbø stasjon. Ca 1910.

Avspissa granittstein, ca 80 x 80 cm i botn, ca 30 x 30 cm i toppen. Reist på NSB sitt stasjonsområde på Nærbø. Oppført av NSB. Hoggen og reist av banemester Rasmus Skjærpe, Jonas Skjærpe og August Skjærpe. Tekst:

Johs Lorange
Jæderbanens første sjef
Født 11-12-1834,
Død 25-11-1905
Plant Plant
Værn skogen

Redningsmonumentet. Varden. 1961.

Utført av bilethoggar Ståle Kyllingstad. Ein bautastein med relieff av konsul Tønnes Puntervold og ein steinskulptur av båt i brenning. Avduka 20. august 1961. Førearbeid ved ein komite med tilknytting til Stavanger Aftenblad og Redningsselskapet: Red. Per

Thomsen, skipsreder Alf Govart Olsen og distriktsssekretær Leiv Gelius.

Bautastein med bronserelieff av Randulf Aadnesen. Nærbøparken. 1969.

2 m høg stein skaffa tilveie og hogd til av August og Odd Skjærpe. Det var ein stein som skulle vore i Puntervoll-monumentet i Varden, men som sprakk. Dette er den eine halvparten. Relieff laga av Hugo Frank Wathne. Bautasteinen er ei gåve frå Nærbø Sparebank til heider for "Skaperen av Nærbøparken" som det står på relieffet. Vart avduka 23.6.1969 i samband med Randulf sin 75 årsdag, f. 25.6.1894. Randulf Aadnesen fekk Hå kommune sin kulturpris i 1980 og H.M. Kongens fortanestemedalje i sølv 1984.

Bronserelieff av Nikolai Lima. Nærbø samfunnshus. 1985.

Bronseplate ca 80 x 60 cm. Førearbeid og montering på indrevegg i Nærbø samfunnshus av aktivistar for lausriving av Nærbø frå (nye) Hå kommune. Tekst:

Nikolai Lima 1845-1897
Lensmann i Hå 1892-97.
Stortingsmann og odelstingspresident.
Lima forstod den lokale folkeviljen og har hovudæra for at Stortinget delte Hå kommune i 1893. Nærbøfolket er han stor takk skuldig for dei 70 gode åra dei fekk i eigen kommune fram til 1964.

**Minnestein for lekmannsarbeidet.
Nærbø bedehus. 2001.**

Bautaforma naturstein om lag 2,5 m høg påmontert eit bronserelieff merka OD (Odd Dubland). Avduka 8.4.01. Bronseplate under med tekst:

ÅR 2000
REIST FOR Å HEIDRA
LEKMANNSRØRSLA SITT ARBEID
I MANGE GENERASJONAR
EIN ARV
EIN RIKDOM
EI UTFORDRING
LEKMANNSORGANISASJONANE I HÅ

**Merkestein ved Bernervegen,
Nesheim. 1880.**

Reist av dei som bygde vegen. Stod opphaleg i øvre enden av vegen, ved "Ysteriet", nå vegareal ved handelslaget. Ved rivingsarbeid vart steinen flytta til Nesheim, om lag 50 m frå kryss RV44. Tekst på steinen er noko skada. Skal vera initialar for dei ansvarlege for veganlegget:

JAK (+ noko som er skada)
LOT
1880

**Minne om kolboringa på Jæren.
Grødaland.**

Liten opplødd steinpyramide i stranda på Grødaland. Lærer Ola Barkved på Bryne var pådrivar for minnesmerket. Steinpyramiden påmontert ei bronseplate med tekst. Boring her i 1873 v/ Stavanger Grubekompani. Fast fjell på 133 m djup. Ikkje kol, berre morenemasse. I 1993 boring tett attmed v/ Universitetet i Bergen for vitskaplege føremål. 126 m djupt.

**Minneplate på ein rullestein. Ved
nausta i Varhaugstranda. 1995.**

VARHAUGS-LOSANE
HAR RODD UT HER FRÅ VARHAUGS-STØENE
ERIK VARHAUG 1857-1913
VAR SISTE STATSLOSEN
LOSÅTEN LÅG HER
MINNESTEINEN ER REIST ETTER
SLEKTSSTEMNET 12/8 1995

**Skulptur. Steinbukken. Hå rådhus,
Varhaug. 1991.**

Steinbukk med steinklype forankra i ein stein påmontert bronseplate 25 x 17 cm med innskrift:

GÅVE TIL HÅ KOMMUNE
FOR VELVILJE OG STØTTE
I SAMBAND MED
NBU SITT LANDSSTEMNE
PÅ NÆRLAND 1991.

NOREGS BYGDEUNGDOMSLAG

Kunstnerisk utsmykking i friluft:

"Mor Norge", kalla "Steinkjerringa", Steinskulptur. Aniksdalsheia. 1898/1927.

Av bilethoggar S. Neandros (Sigurd Sørensen) 1898-99. Tenkt som del av eit stort monument utanfor Kongsgård i Stavanger. I 1924-27 frakta ut og plassert på steinen "Jolosten". Arbeidet organisert av Emelankton Aadnesen, Nærbø og støtta av eit hundretal ungdom frå Nærbø og Varhaug. Populært turmål.

Neandros sitt arbeid vart ikkje fullført. Låg lagra på NSB sitt område, og det meste hamna som fylling i Hillevågsvatnet. Andre deler av monumentet: Steinkuler på portstolpane ved innkøyringa til Åna kretsfengsel, portstolpar med steinkuler framfor losjehuset "Jadarheim" på Nærbø og i Nærbøparken eit par store, firkanta steinblokker med låg pyramideform på ei side, den eine nytta som sokkel for skulpturen "Barnet" ute i tjørna, den andre fritt plassert som sete ved stien.

"Heimen og ei halv løve". Steinskulptur. Nærbø torg. 1988.

Gåve til Hå kommune frå SR-bank Nærbø 1984-85 i samband med 125-års jubileum for sparebank i Hå. Tekst: Heimen og ei halv løve. Gitt av SR-bank Nærbø. Utført av Gunnar Torvund 1988.



Selungen i Nærbøparken.

"Selungen". Skulptur. Nærbøparken. 1968.

Skulptur i bronse av Hugo Frank Wathne. Gitt av Rogalandsbanken i 1968 då banken etablerte seg på Nærbø. Montert på ein stein i tjørna.

"Barnet". Nærbøparken. Skulptur.

Fontene i tjørna utført i bronse av Fritz Røed. Viser eit barn på stellebord. Gitt til parken av jordmor Helga Edland. Sokkel: Stein av det ufullførte monumentet "Mor Norge" (Steinkjerringa).

"Konvoy". Skulpturgruppe. Obrestad hamn. 1999.

24 båtbauger av betong utført av Elisabeth Jarstø. Gåve frå kunstnaren til Hå kommune etter utstilling på Hå gamle prestegard. Avduka 18. april 1999.

"Blå båt". Skulptur. Hå gamle prestegard. 1988.

Skulptur av Gunnar Torvund. Ligg i plan med bakken i gardsromet framfor inngang resepsjon. Gåve frå kunstnaren i samband med utstilling på Hå 1988.

"Solskive". Skulptur. Hå gamle prestegard. 1993.

Skulptur av Anne Katrine Dolven. Kvit marmor. Ligg i plan med bakken vest for nye løa. Gåve frå kunstnaren i samband med jubileumsutstillinga for kultursentret Hå gamle prestegard, "Dei fire elementa".

KULTURMINNE I NASJONALE VERNEPLANAR

Nasjonal verneplan for fyrstasjonar

Fyrstasjonane langs kysten er mellom dei mest markante kulturminna i landet, og er på ein spesiell måte med på å karakterisera Noreg som kyst- og sjøfartsnasjon. Riksantikvaren har i samarbeid med Kystdirektoratet utvikla ein verneplan for å sikra eit representativt utval fyrstasjonar for ettertida.

NFL 990 Obrestad fyrstasjon. Kystfyr oppretta 1873, automatisert og avfolka 1991. Fyret vart freda 3. november 2000 i medhald av kulturminnelova § 22,4 (jfr. §§ 15 og 19).

”Obrestad fyrstasjon ligger i sammenheng med Hå gamle prestegård, Obrestad havn, fornminner og krigsminner ut mot strendene på Jæren. Fyrbygningen som nå er maskinhus er bygget i stein med fyrtårn i betong på gavlveggen. Fyret har 3. ordens linseapparat og diafonanlegg. Anlegget omfatter foruten fyrbygningen boliger, uthus, brønn og vei ned til sjøen. Bygningene er stramt plassert rundt et firkantet tun. Fyrstasjonen inngår i Jærstrendene landskapsvernområde og er fredet etter lov om naturvern. Anleggets silhuettvirkning ytterst ut mot havet er karakteristisk og gir anlegget identitetsskapende verdi. Den tidligere fyrbygningen i huggen stein er av type relativt sjelden. Fyrstasjonen har stor miljøskapende betydning i sammenheng med den fredete Obrestad havn og natur- og kulturlandskapet på Jæren. Stasjonen har fyrhistorisk verdi med komplett teknisk anlegg bevart.”

Riksantikvarens fredning av Obrestad hamn

Obrestad hamn vart freda av Riksantikvaren 2. mars 1994 i medhald av kulturminnelova §§ 15 og 19.

”Obrestad havn er en kunstig anlagt havn på Jærkysten. Landskapet karakteriseres som morene- og sanddynekyst og er et åpent slette-landskap med utpreget storskalavirkning. Kyststripen har ingen beskyttende skjærgård og heller ingen naturlige havner. Langs Jærkysten ble det fra slutten av 1800-tallet anlagt flere kunstige havner.”

”Formålet med fredningen av Obrestad havn er å bevare et kulturhistorisk verdifullt anlegg knyttet til kystkultur, havnevesen og fiske og med beliggenhet i et verneverdig kulturlandskap. Formålet med fredningen av området rundt havneanlegget er ’å bevare virkningen av kulturminnet i miljøet’ ved å bevare miljøets karakter slik det fremstår med forskjellige bygninger og kulturlandskapet rundt havnen.”

”Obrestad havn ligger i et kulturlandskap som er spesielt rikt på fornminner og kulturminner fra nyere tid i tillegg til geologiske, zoologiske og botaniske verneverdier. Området regnes som unikt i nasjonal og internasjonal sammenheng.”

Verneplan for Telenor sine bygningar og installasjonar

Telenor har utarbeidd ein verneplan som tek sikte på å ivareta telekommunikasjonsrelaterte kulturminne over heile landet. Planen er resultatet av eit samarbeid mellom Riksantikvaren, Telenor og Norsk Telemuseum. Ut frå verneplanen har Riksantikvaren laga eit forslag om fredning med heimel i kulturminnelova § 22a (jfr. § 15) som er no sendt ut på høyring.

Følgjande objekt vert føreslått freda i Hå kommune:

H-03 Rogaland radio, mastanlegg, gb/nr. 17/2, 10 stk. master med teppeantenner
V-05 Telefonkiosk v 6000 i Skrågata ved tidl. Varhaug postkontor

I tillegg er fylgjande objekt nemnde i verneplanen frå 1998, men ikkje føreslått freda:

G-01 Ognaforsterkerhus, "ødelagt" ved ombygging og derfor tatt ut av planen.
F-05 Stavanger radio, mottaker, gbnr. 7/14 (sekskanta akkumulatorhus)

Nasjonal verneplan for vegar, bruer og vegrelaterte kulturminne

Statens vegvesen har utarbeidd ein landsverneplan for veghistoriske kulturminne i samarbeid med Riksantikvaren. Målet er å skaffa kunnskap om, og sikra for framtida eit utval av vegminne og veghistoriske miljø som er representative for norsk veghistorie frå omkring 1537 og fram til i dag. Planen vart ferdigstilt i juli 2002.

Ingen objekt i Hå kommune er verna i den endelege planen. I forslaget til verneplan, delplan 1 Rogaland, er imidlertid fylgjande objekt nemnde som verneverdige i Hå:

V1101-005

V1101-005-B01

V1101-005-B02

B1119-001

V1119-002

V1119-002-B01

V1119-003

Den Vestlandske Hovudveg over Hegrestadfjellet

Hølland bru (reg.nr. i Eigersund kommune)

Flombrua til Hølland bru (reg.nr. i Eigersund kommune)

Vaule bru

Kongevegen over Hå (turvegen)

Bjelkebru med treoverbygning ved Bodle

Hulvegen ved Jærmuseet

Verneplan for jernbanebygningar

NSB har i samarbeid med Riksantikvaren utarbeidd ein verneplan for jernbanebygningar. Planen var ferdig i 1993. I denne planen er Brusand stasjon i Hå kommune nemnt som verneverdig med fylgjande opplysningar:

Anlegg banestrekning: Brusand stasjon, Sørlandsbanen. Omfang: Stasjonsbygning. Arkitekt: NSB v/Jens Flor. Byggeår: 1919. Kommentarer: Av de tidligste bygningene fra NSBs eget arkitektkontor. Stedstilpasset byggestil, jfr. "jærhus".



TABELL / OVERSIKT

| Kategori | Antal | | Museumsvern/ offentleg vern | Spesialområde bevaring | Freda/ listeført |
|--|-----------|------------|--------------------------------|---------------------------|---------------------|
| | A | B | | | |
| Kyrkjer/kyrkjegardar | 1 | | | 1 | 6 |
| Offentlege bygg/anlegg/institusjonar | 3 | 3 | | 3 | |
| Skulehus | | | 8 | | |
| Gardstun og hus | 20 | 107 | 4 | 20 | |
| (- av dette jærhus + jærhusstil/-type) | (12) | (59) | (4) | (12) | |
| Husmannsplassar og tufter | 3 | 25 | | 3 | |
| Kystkultur | | 21 | 4 | | 2 |
| Tekniske kulturminne | | 6 | | | |
| Næringsliv og industri | 1 | 1 | | 1 | |
| Samferdsle | 1 | 14 | 1 | 1 | |
| Forsvar | | | 2 | | |
| Andre bygningar | | 7 | 4 | | |
| Totalt | 29 | 184 | 23 | 29 | 8 |

TEMA FOR VIDARE PLANARBEID

Verneverdige kulturminne kan vera sikra på ulike måtar. Vi har fleire område med stor natur- og kulturhistorisk verdi i kommunen som det i framtida kan verta aktuelt å sikra på ein betre måte. Fram til neste planperiode vil ein sjå noko nærare på om heilskapen i kulturlandskapet i fylgjande område blir tatt vare på, både i høve til dei mange styresmakterne som er involverte i forvaltninga av områda, og i høve til gjeldande regelverk.

Obrestad og området ved utløpet av Håelva

Området ved elveosen er eitt av dei mest konsentrerte kulturlandskapa på Jæren. Tradisjonar knytta til busetnadshistorie, jordbrukshistorie, kyrkjehistorie, kystkultur,

laksefiske med tradisjon frå førhistorisk tid, også med tilknytting til engelske fiskarar og introduksjon av sportsfiske, perlefiske m.m.

Rikt på faste kulturminne, automatisk freda og nyare: Håtangen med naustmiljø, Selvåg naturhamn frå gammal tid, Mariahuset, Johnsahuset, strandvegen frå Njærheim og Njærheim gamle kyrkjegard med steinkross frå 1000-talet, hengebrua, Hå gamle prestegard, strandgravfelt, Obrestad fyr, Obrestad hamn, Hå kommune sin 1000-års plass på Kyrkjehaugen, Obrestadgarden med den gamle tunplassen på brekkekanten, gravminne og tufter frå folkevandringstida, gamle vegar, svært mange minne frå siste verdskrig, m.m. Stranda er landskapsvern-område, Obrestad hamn og Obrestad fyr er freda. Det ligg også nær å knytta anlegget til den tidlegare Amerika-telegrafan, seinare sanatorium, tysk militæranlegg,

Nærlandheimen institusjon for psykisk utviklingshemma og nå Nærlandparken A/S, til det same området.

Jærmuseområdet

Stort friluftst-, natur- og fornminneområde ved det sentrale Klauhaug-anlegget og Jærmuseet, knytta til tettstaden Nærbø med sykkel/gangsti langs offentleg veg og tursti langs bekken. Sentral konsentrasjon av kulturminne: Eit stort antal gravhaugar og andre fornminne, det gamle tunet på Audamotland 18/1, jærhus Audamotland 18/2, smie Audamotland 18/2, "Haugestova" på Kvia 19/5, jærhus Motland 20/3, smie Motland 20/3, Nærbø kyrkje, Nærbø prestegard frå 1920. Det er viktig å sikra eit ope jordbrukslandskap mellom kyrkja, Jærmuseet og tettstaden Nærbø.

Risabekken

Gammalt kvernhusmiljø i særmerkt natur. 10 kvernanlegg, dei fleste med tufter etter 3 hus: kvern, turkehus og lagerbu. Kanaliseringsgrøfter. Godkjend forvaltingsplan for området i formannskapsmøte 29.06.99, sak 94/99.

Området kring Varhaug gamle kyrkjegard

Varhaug gamle kyrkjegard er automatisk freda etter kulturminnelova. På Varhaug finn ein både gravhaugar frå førkristen tid, kyrkjetuft og kyrkjegarden frå mellomalder som framleis er i bruk. Kristne tankar og idear vann tidleg fram i kyststroka i Sørvest-Norge. Etter den nye gravskikken skulle den døde ikkje ha gåver med seg i grava, og han skulle ikkje haugleggjast. Dette er eit område med store natur- og kulturhistoriske verdier.

Hårr

Strukturen frå det gamle klyngetunet er enno tydeleg. Gammal lensmannsgard og skysstasjon, Hårr bru og Den Vestlandske hovudveg (seinare RV44). Området er også rikt på automatisk freda kulturminne og minne frå siste verdskrig; etter hærkystbatteriet som tyskarane bygde på Hårr våren 1941. Forslag til Kommunedelplanen Kvasseheim - Refsnes har knytta særskilte reglar til dette området.

Kvasseheim

Jæren Friluftsråd har nå fått råderett over det nedlagde anlegget til Kvasseheim fyr. Staden er eit sentralt kulturminne knytta til lokal og nasjonal kystkultur. Anlegget skal m.a. nyttast i arbeidet med å formidla desse tradisjonane vidare til eit breitt publikum. Området er også særskilt rikt på fornminne, både gravhaugar og større og mindre gravfelt, m.a. finn ein her det største strandgravfeltet på Jæren. For det særmerkte kulturlandskapet og klyngetunet på Kvasseheim er det også knytta særskilte reglar i Kommunedelplan Kvasseheim - Sirevåg. Sårbart område der det er viktig å sikra natur- og kulturverdiane.

OVERSIKT OVER PLANAR / LITTERATUR

Lov om naturvern av 19. juni 1970 nr. 63.

Lov om kulturminne av 26. juni 1978 nr. 50.

Plan- og bygningsloven av 14. juni 1985 nr. 77.

Norske fyr. Nasjonal verneplan for fyrstasjoner, av Dankert Monrad-Krohn.

Riksantikvarens rapporter nr. 24-1997.

Historiske linjer. Verneplan for Telenors bygninger og installasjoner.

Utgitt av Norsk Telemuseum, Telenor AS, i samarbeid med Riksantikvaren. Norsk Telemuseum 1998.

Nasjonal verneplan for veger, bruer og vegrelaterte kulturminner – delplan 1 Rogaland.

Statens vegvesen Rogaland 2000.

Vegvalg. Nasjonal verneplan for veger – bruer – vegrelaterte kulturminner.

Statens vegvesen Vegdirektoratet 2002.

Fylkesplan for Rogaland 1996-99. Fylkesrådmannen i Rogaland 1995.

Fylkesdelplan for Friluftsliv, Idrett, Naturvern og Kulturvern - FINK.

Rogaland fylkeskommune. Vedteken av fylkestinget i juni 2004.

Fylkesplan for kulturminner. Fylkeskulturstyret i Rogaland 1989. (erstattet av FINK)

Fylkesdelplan for Jærkysten. Rogaland fylkeskommune, Etat for regionalutvikling 1995.

Vedteken i desember 2003.

Revidert vern av Jærstrendene landskapsvernområde. Vedteken ved kgl.res. 12.12.2003.

Verneverdige områder i Jærregionen. Regionplankontoret for Jæren 1977.

Tiltaksplan for jærhus / Rapport frå registrering av jærhus i kommunane Randaberg,

Stavanger, Sola, Sandnes, Klepp, Time, Gjesdal, Hå, av Torunn Måseidvåg.

Rogaland fylkeskommune og kommunane med støtte frå Riksantikvaren 2001.

Kommuneplan for Hå for perioden 1999-2014.

Hå kommune si handbok: Veileder for fortetting.

Lisabet Risa: Bilete frå Hå.

Ragnar Fitje: Nærbø Sparebank gjennom 100 år.

Gerd Holmane Sandmark: Vatnamot skulekrins.

Folkeminne frå Oгнаheiå.

Krigsminnevandring i Hå. Informasjonsfoldar. Hå kommune.

Foto: Anna Ofstad
Ingunn Bjorland
Helge Schjelderup
Torunn Måseidvåg
Hå gamle prestegard
Arkeologisk museum i Stavanger
Sigbjørn Sigbjørnsen

Utforming: Petter Dimmen
Trykking: Bryne Offset

ISBN 82-90813-27-9